
**SPRAWOZDANIE Z DZIAŁALNOŚCI
GMINNEGO OŚRODKA POMOCY
SPOŁECZNEJ W WEJHEROWIE
STYCZEŃ – GRUDZIEŃ 2021**



**Gminny Ośrodek
Pomocy Społecznej
Wejherowo**

Opr.: Agnieszka Pluta

SPIS TREŚCI

1. ZAGADNIENIA WSTĘPNE	4
2. ZAPOBIEGANIE, ZWALCZANIE I PRZECIWDZIAŁANIE COVID-19	5
3. DZIAŁALNOŚĆ I STRUKTURA ORGANIZACYJNA GOPS	5
4. WYSZCZEGÓLNIENIE PRIORYTETOWYCH ZADAŃ GOPS	10
4.1 ZADANIA WYNIKAJĄCE Z USTAWY Z DNIA 12 MARCA 2004 R. O POMOCY SPOŁECZNEJ.	10
4.1.1 Zadania własne gminy o charakterze obowiązkowym	10
4.1.2 Zadania własne gminy.....	17
4.1.3 Zadania zlecone realizowane przez gminę.	19
4.2 ZADANIA WYNIKAJĄCE Z USTAWY Z DNIA 29 LIPCA 2005 R. O PRZECIWDZIAŁANIU PRZEMOCY W RODZINIE.	21
4.3 ZADANIA REALIZOWANE W OPARCIU O ZAPISY USTAWY Z DNIA 26 PAŹDZIERNIKA 1982 R. O WYCHOWANIU W TRZEŹWOŚCI I PRZECIWDZIAŁANIU ALKOHOLIZMOWI ORAZ USTAWY Z DNIA 29 LIPCA 2005 R. O PRZECIWDZIAŁANIU NARKOMANII.	22
4.4 ZADANIA WYNIKAJĄCE Z USTAWY Z DNIA 9 CZERWCA 2011 R. O WSPIERANIU RODZINY I SYSTEMIE PIECZY ZASTĘPCZEJ.	23
4.5 ZADANIA WYNIKAJĄCE Z USTAWY Z DNIA 28 LISTOPADA 2003 R. O ŚWIADCZENIACH RODZINNYCH.	23
4.6 ZADANIA WYNIKAJĄCE Z USTAWY Z DNIA 4 LISTOPADA 2016 ROKU O WSPARCIU KOBIET W CIĄŻY I RODZIN „ZA ŻYCIEM”.	25
4.7 ZADANIA WYNIKAJĄCE Z USTAWY Z DNIA 11 LUTEGO 2016 ROKU O POMOCY PAŃSTWA W WYCHOWANIU DZIECI TZW. PROGRAM 500+.	26
4.8 ZADANIA WYNIKAJĄCE Z USTAWY Z DNIA 7 WRZEŚNIA 2007 R. O POMOCY OSOBOM UPRAWNIONYM DO ALIMENTÓW.	27
4.9 ZADANIA WYNIKAJĄCE Z USTAWY O USTALENIU I WYPŁACIE ZASIŁKÓW DLA OPIEKUNÓW	27
4.10 ZADANIA WYNIKAJĄCE Z USTAWY O KARCIE DUŻEJ RODZINY.	28
4.11 ZADANIA WYNIKAJĄCE Z RZĄDOWEGO PROGRAMU DOBRY START.	29
4.12 ZADANIA WYNIKAJĄCE Z USTAWY Z DNIA 14 SIERPNI 202R. O ZMIANIE USTAWY O BIOKOMPONENTACH I BIOPALIWACH CIEKŁYCH ORAZ NIEKTÓRYCH INNYCH USTAW.	29
4.13 ZADANIA WYNIKAJĄCE Z USTAWY Z DNIA 21 CZERWCA 2001 R. O DODATKACH MIESZKANIOWYCH ORAZ USTAWY Z DNIA 10 KWIEŚNIA 1997 R. PRAWO ENERGETYCZNE.	30
4.14 ZADANIA REALIZOWANE PRZEZ GOPS WYNIKAJĄCE Z USTAWY Z DNIA 7 WRZEŚNIA 1991R. O SYSTEMIE OŚWIATY.	31
5. POZOSTAŁA DZIAŁALNOŚĆ GMINNEGO OŚRODKA POMOCY SPOŁECZNEJ W WEJHEROWIE ORAZ REALIZOWANE PROJEKTY SOCJALNE I PROGRAMY MAJĄCE NA CELU WSPARCIE OSÓB I RODZIN	32
5.1 PROGRAM SENIORALNY DLA GMINY WEJHEROWO NA LATA 2018-2020.	32
5.2 WSPÓŁPRACA Z BANKIEM ŻYWNOŚCI.	32
5.3 PROJEKTY DOFINANSOWANE ZE ŚRODKÓW ZEWNĘTRZNYCH.	32
5.4 WOLONTARIAT	33
5.5 DODATKOWE DZIAŁANIA PRACOWNIKÓW.	33
6. INFORMACJA FINANSOWA ZE ŚWIADCZEŃ WYDATKOWANYCH W 2021 ROKU	35

7. ANALIZA KLIENTÓW GOPS ZA 2021 ROK	39
7.1 RODZINY KORZYSTAJĄCE ZE WSPARCIA SPOŁECZNEGO	39
8. REALIZACJA INNYCH ZADAŃ	44
8.1 Zapewnienie dostępności osobom ze szczególnymi potrzebami.....	44
9. PODSUMOWANIE	45
10.SPIS TABEL	47
11.SPIS WYKRESÓW.....	47

SPRAWOZDANIE Z DZIAŁALNOŚCI GMINNEGO OŚRODKA POMOCY SPOŁECZNEJ W WEJHEROWIE STYCZEŃ – GRUDZIEŃ 2021

1. ZAGADNIENIA WSTĘPNE

Zgodnie z art. 110 ust. 9 ustawy o pomocy społecznej z dnia 12 marca 2004 r. (Dz.U. 2021r. poz. 2268 ze zm.) Dyrektor Gminnego Ośrodka Pomocy Społecznej w Wejherowie przedkłada Radzie Gminy Wejherowo roczne sprawozdanie z działalności Ośrodka za 2021 rok.

Gminny Ośrodek Pomocy Społecznej w Wejherowie jest podstawową jednostką organizacyjną systemu pomocy społecznej gminy Wejherowo, w skład której wchodzi:

1. Placówki Wsparcia Dziennego,
2. Klub Integracji Społecznej,
3. Inne jednostki tworzone w oparciu o rozeznane potrzeby gminy, jak Kluby Gier dla Dzieci w sołectwach Ustarbowo, Orle, Kniewo oraz Klub Seniora w Bieszkowicach.

Celem Gminnego Ośrodka Pomocy Społecznej w Wejherowie jako instytucji pomocy społecznej jest przede wszystkim pomoc rodzinom oraz osobom w przezwyciężeniu trudnych sytuacji życiowych, których nie są w stanie pokonać, wykorzystując własne zasoby, możliwości i uprawnienia. Ustawa o pomocy społecznej nie konkretyzuje tych sytuacji, wymieniając najczęstsze powody ich występowania. Zawarty w ustawie katalog osób uprawnionych do uzyskania pomocy oraz sytuacji, w jakich pomoc może być udzielana, nie jest katalogiem zamkniętym. Praca socjalna prowadzona z osobą i rodziną nie jest uzależniona od kryterium dochodowego i opiera się m.in. na deklaracji rodziny do współpracy z pracownikiem socjalnym na rzecz przezwyciężenia trudności życiowych. Obowiązkiem osób ubiegających się o przyznanie pomocy jest współdziałanie w rozwiązywaniu swojej trudnej sytuacji życiowej. Motywuje to osoby wymagające wsparcia do zmiany postawy, na ogół bezradnej, biernej, roszczeniowej, na postawę aktywną w rozwiązywaniu własnych problemów. Ośrodek Pomocy Społecznej poprzez efektywną realizację zadań powinien zmierzać do życiowego usamodzielnienia się osób i rodzin oraz ich integracji ze środowiskiem, jak również zapobieganie powstawaniu nowych problemów społecznych rodzących zapotrzebowanie na świadczenia z pomocy społecznej.

Gminny Ośrodek Pomocy Społecznej wykonuje zadania własne gminy o charakterze obowiązkowym oraz zadania zlecone z zakresu administracji rządowej, wynikające w szczególności z następujących ustaw:

- o pomocy społecznej;
- o świadczeniach rodzinnych;
- o wspieraniu rodziny i systemie pieczy zastępczej;
- o ustaleniu i wypłacie zasiłków dla opiekunów;
- o Karcie Dużej Rodziny;
- o dodatkach mieszkaniowych oraz prawo energetyczne;
- o pomocy osobom uprawnionym do alimentów;
- o przeciwdziałaniu przemocy w rodzinie;
- o wychowaniu w trzeźwości i przeciwdziałaniu alkoholizmowi;
- o przeciwdziałaniu narkomanii;
- o systemie oświaty;
- o świadczeniach opieki zdrowotnej finansowanych ze środków publicznych;

- o powszechnym ubezpieczeniu z narodowego funduszu zdrowia;
- o systemie ubezpieczeń społecznych;
- o promocji zatrudnienia i instytucjach rynku pracy;
- o pomocy państwa w wychowaniu dzieci;
- o wsparciu kobiet w ciąży i rodzin;
- o zmianie ustawy o biokomponentach i biopaliwach ciekłych oraz niektórych innych ustaw.

Dodatkowo Gminny Ośrodek Pomocy Społecznej koordynował i monitorował działania realizowane w ramach Strategii Rozwiązywania Problemów Społecznych w Gminie Wejherowo na lata 2021-2026 (Uchwała nr XXII/282/2020 Rady Gminy Wejherowo z dnia 28 grudnia 2020r.), Gminnego Programu Profilaktyki Rozwiązywania Problemów Alkoholowych i Przeciwdziałania Narkomanii na 2021 rok (Uchwała Nr XXII/279/2020 Rady Gminy Wejherowo z dnia 28 grudnia 2020 r.), Programu Wspierania Rodziny w Gminie Wejherowo na lata 2019 – 2021 (Uchwała Nr IV/5/2018 Rady Gminy Wejherowo z dnia 28 grudnia 2018 r.), Programu Przeciwdziałania Przemocy w Rodzinie oraz Ochrony Ofiar Przemocy w Rodzinie w Gminie Wejherowo na lata 2021 – 2024 (Uchwałą NR XXXII/280/2020 Rady Gminy Wejherowo z dnia 28 grudnia 2020r.) oraz Programu Senioralnego dla Gminy Wejherowo na lata 2021-2024 (Uchwałą Nr XXII/281/2020 Rady Gminy Wejherowo z dnia 28 grudnia 2020 r.).

2. ZAPOBIEGANIE, ZWALCZANIE I PRZECIWDZIAŁANIE COVID-19

W 2021 roku Gminny Ośrodek Pomocy Społecznej w Wejherowie nadal pracował z zastosowaniem zasad reżimu sanitarnego i stosował się do zaleceń epidemiologicznych. Pracownicy GOPS w tym trudnym czasie kontynuowali wyzwanie jakim była praca z wykorzystaniem, elektronicznych metod kontaktu z klientem.

Dnia 1 lutego 2021 roku Gminny Ośrodek Pomocy Społecznej w Wejherowie po zakończeniu cyklu szczepień przeciw COVID-19 wśród pracowników zakończył podział pracy w systemie rotacyjnym z wykorzystaniem narzędzi pracy na odległość i powrócono do bezpośredniej obsługi interesantów. Nadal kontynuowano wprowadzone podczas pandemii zasady organizacji pracy ośrodka, obsługi Klientów i współpracy z instytucjami, opierające się na stosowaniu zasad bezpieczeństwa i zapobiegania rozprzestrzenianiu się wirusa SARS-COV-2. Zapewnione zostały środki ochrony osobistej, w tym: maski ochronne, rękawiczki jednorazowe, płyny do dezynfekcji, dozowniki. Prowadzone były również działania informacyjne skierowane do klientów pomocy społecznej, rodzin objętych wsparciem asystenta rodziny oraz osób starszych, dot. objawów zakażenia koronawirusem, niwelowania ryzyka zakażenia oraz przekazane zostały dane adresowe do instytucji pomocowych na terenie gminy oraz powiatu. W okresach zwiększonej zachorowalności w 2021 roku w trosce o bezpieczeństwo pracowników i mieszkańców wprowadzono ograniczenia w zakresie bezpośredniej obsługi Klientów, polegające przede wszystkim na obsłudze Klientów pojedynczo, po umówieniu wizyty w urzędzie, telefonicznie lub elektronicznie.

3. DZIAŁALNOŚĆ I STRUKTURA ORGANIZACYJNA GOPS

Gminny Ośrodek Pomocy Społecznej w Wejherowie w roku 2021 roku kontynuował realizację wszystkich ustawowych zadań nałożonych na Ośrodek. W tym celu poprzez utworzenie sprawnych mechanizmów kontroli zarządczej kontynuowano działania prowadzące do:

- zgodności działalności z przepisami prawa oraz procedurami wewnętrznymi;
- skuteczności i efektywności działania;
- wiarygodności sprawozdań;

- ochrony zasobów;
- przestrzegania i promowania zasad etycznego postępowania;
- efektywności i skuteczności przepływu informacji;
- zarządzania ryzykiem.

W Ośrodku obowiązuje Zarządzenie Dyrektora Gminnego Ośrodka Pomocy Społecznej w Wejherowie Nr 3/2015 z dnia 02 lutego 2015 roku w sprawie wprowadzenia Regulaminu Kontroli Zarządczej i zarządzania ryzykiem dla Gminnego Ośrodka Pomocy Społecznej w Wejherowie oraz Zarządzenie Nr 1/2019 Dyrektora Gminnego Ośrodka Pomocy Społecznej w Wejherowie z dnia 19 stycznia 2019 roku wprowadzające załączniki do procedur kontroli zarządczej. Zgodnie z obowiązującymi przepisami prawa i wymogami sporządzane są: Rejestr Ryzyka i Raport Ryzyka. Corocznie przeprowadzana jest samoocena kontroli zarządczej, a na jej podstawie sporządzana jest informacja o stanie kontroli zarządczej za dany rok.

W Ośrodku funkcjonują następujące komórki organizacyjne:

1. Dział Pomocy w Środowisku.
2. Dział Świadczeń dla Rodzin.
3. Dział Kadrowo-Adminstracyjny.
4. Dział Finansowy.

Gminny Ośrodek Pomocy Społecznej w Wejherowie w 2021 roku zapewniał obsługę administracyjno-finansową:

1. Zespołowi Interdyscyplinarnemu i grupom roboczym, o których mowa w ustawie z dnia 29 lipca 2005 roku o przeciwdziałaniu przemocy w rodzinie,
2. Gminnej Komisji Rozwiązywania Problemów Alkoholowych, o której mowa w ustawie z dnia 26 października 1982 roku o wychowaniu w trzeźwości i przeciwdziałaniu alkoholizmowi.

Zgodnie z Zarządzeniem nr 3/2020 Dyrektora Gminnego Ośrodka Pomocy Społecznej w Wejherowie z dnia 3 lutego 2020r. w sprawie wprowadzenia Regulaminu Organizacyjnego Gminnego Ośrodka Pomocy Społecznej w Wejherowie, które dokonało regulacji związanych m.in. ze zmianą strukturą organizacyjną, określono również zasady kierowania ośrodkiem oraz zakres działania komórek organizacyjnych. Zmiana struktury wypracowana została w związku z realizowanym w okresie od lipca 2019r. do grudnia 2020r. projektem „Wdrożenie usprawnień organizacyjnych w Gminnym Ośrodku Pomocy Społecznej w Wejherowie”. Podstawą zmiany był Model realizacji usług o określonym standardzie w gminie, a celem projektu była poprawa obsługi osób zgłaszających się do ośrodka pomocy społecznej (w zakresie umożliwienia im przewycięzania trudnej sytuacji, w której się znaleźli) poprzez zmianę organizacji pracy ośrodka, obejmującą wprowadzenie rozwiązań optymalizujących wykorzystanie kompetencji zatrudnionych pracowników socjalnych i rozdzielenia pracy administracyjnej od świadczenia pracy socjalnej oraz usług.

Wyodrębnione zostały następujące zespoły w Dziale Pomocy w Środowisku:

- Zespół ds. świadczeń przyznanych decyzją,
- Zespół ds. usług socjalnych,
- Zespół ds. Stanowiska Pierwszego Kontaktu i Pracy Socjalnej.

Doprezyconwane zostały zadania i działania na poszczególnych stanowiskach w Gminnym Ośrodku Pomocy Społecznej w Wejherowie. Dyrektor określa politykę i strategię funkcjonowania Ośrodka. Wśród zadań wskazać należy m.in: zatwierdzanie projektów i bilansu potrzeb oraz sprawozdawczości

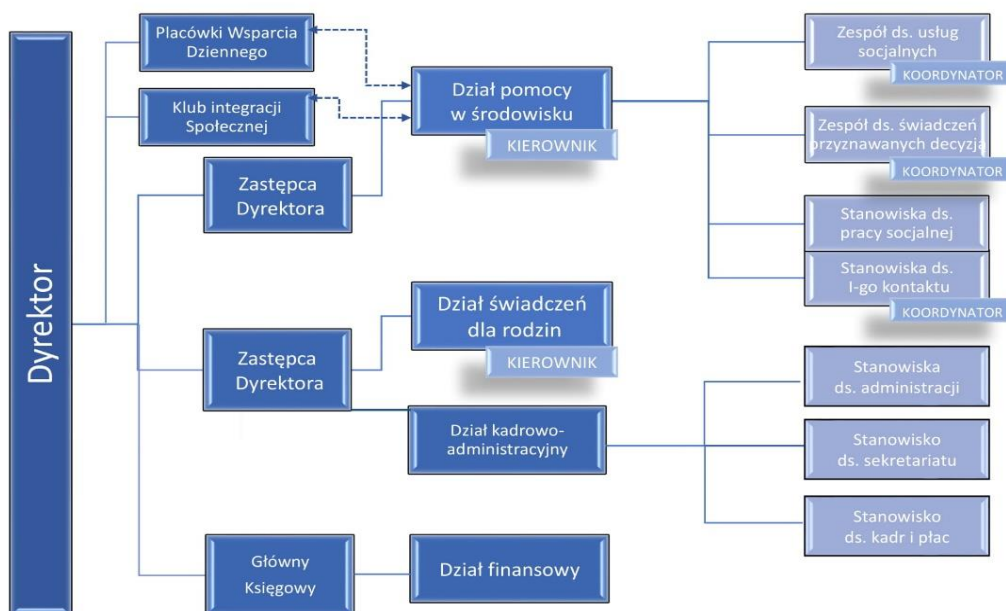
z działalności Ośrodka, wydawanie decyzji administracyjnych zgodnie z posiadanymi upoważnieniami oraz zapewnienie adekwatnej, skutecznej i efektywnej kontroli zarządczej.

Zastępca Dyrektora nadzoruje i koordynuje pracę komórek organizacyjnych ośrodka jemu podległych odpowiadając za prawidłową realizację ich zadań, sporządza okresowe oceny podległych kierowników/koordynatorów.

Kierownicy/koordynatorzy sprawują nadzór oraz ponoszą odpowiedzialność za prawidłową i skuteczną pracę podległej komórki w zakresie realizowanych zadań. Do ich obowiązków należy m.in.: opracowywanie projektów procedur wewnętrznych dotyczących prowadzonych zadań, diagnozowanie i bilansowanie potrzeb, kontrola dokumentacji wytwarzanej w dziale pod względem merytorycznym, pełnienie funkcji bezpośredniego przełożonego dla podległych pracowników, w tym: zapewnienie należytego wykorzystania czasu pracy i przestrzegania dyscypliny pracy podległych pracowników oraz opracowywanie propozycji do projektów planów i programów rozwojowych w zakresie swojej właściwości.

Pracownicy odpowiadają za kompletność i rzetelność prowadzonej dokumentacji oraz kontrolę merytoryczną dokumentów, odpowiednio do powierzonych zadań, wdrażają działania usprawniające organizację, metody i formy pracy. W ramach Działu Pomocy w środowisku stworzono zespoły problemowe, odpowiednio do realizowanych zadań. Co ważne, kompetencje poszczególnych zespołów i stanowisk z założenia były na bieżąco dostosowywane, zgodnie z potrzebami Ośrodka.

Strukturę organizacyjną ośrodka obrazuje poniższy schemat:



Utworzenie i utrzymywanie ośrodka pomocy społecznej, w tym zapewnienie środków na wynagrodzenia pracowników jest zadaniem obowiązkowym gminy wynikającym z art. 17 ust 18 Ustawy o pomocy społecznej. Do realizacji zadań wynikających z ustawy o pomocy społecznej Gminny Ośrodek Pomocy Społecznej w Wejherowie zatrudnia pracowników socjalnych, których **na dzień 31 grudnia 2021 zatrudnionych było 9**, w tym 8 pracowników terenowych, 1 pracownik ds. merytorycznych i 1 aspirant pracy socjalnej. Na dzień 31.12.2021r. gminę Wejherowo zamieszkiwało łącznie **26 833 mieszkańców, w tym 26 484 zameldowanych na pobyt stały oraz 349 na pobyt czasowy**. Stan pracowników socjalnych na dzień 01.03.2022r. przedstawia się w sposób następujący: obecnie zatrudnionych jest 10 pracowników socjalnych, z których 9 przeprowadza środowiskowe wywiady rodzinne i świadczy pracę socjalną, 1 aspirant pracy socjalnej oraz 1 pracownik socjalny ds. merytorycznych. Wśród zatrudnionych pracowników socjalnych wyszczególnia się:

- 2 pracowników na stanowisku starszego specjalisty pracy socjalnej,
- 2 pracowników na stanowisku specjalisty pracy socjalnej,
- 2 pracowników na stanowisku starszego pracownika socjalnego,
- 3 pracowników na stanowisku pracownika socjalnego.

Zgodnie z przepisami, Ośrodek Pomocy Społecznej zatrudnia pracowników socjalnych proporcjonalnie do liczby ludności gminy w stosunku jeden pracownik socjalny zatrudniony w pełnym wymiarze czasu pracy na 2000 mieszkańców lub proporcjonalnie do liczby rodzin i osób samotnie gospodarujących. Objętych pracą socjalną w stosunku jeden pracownik socjalny zatrudniony w pełnym wymiarze czasu pracy, na nie więcej niż 50 rodzin i osób samotnie gospodarujących.

W Ośrodku Pomocy Społecznej zatrudniona jest wykwalifikowana kadra, wyspecjalizowana z różnych dziedzin. Pracownicy posiadają nie tylko wiedzę teoretyczną, ale również duże doświadczenie zawodowe, które umiejętnie wykorzystują w swojej pracy. Ma to niewątpliwie wpływ na wysoką jakość usług socjalnych świadczonych przez pracowników Ośrodka. Według stanu **na dzień 31.12.2021r. na 36 osób zatrudnionych w GOPS, 31 posiada wykształcenie wyższe**. W celu zapewnienia odpowiedniej jakości świadczonej pracy i prawidłowego realizowania zadań, pracownicy jednostki objęci byli systemem szkoleń. W 2021 roku pracownicy Gminnego Ośrodka Pomocy Społecznej w Wejherowie skorzystali z **47 szkoleń specjalistycznych**. Wszystkie zgłoszone potrzeby w tym zakresie zostały spełnione. Pracownicy Gminnego Ośrodka Pomocy Społecznej w Wejherowie uczestniczyli w następujących szkoleniach specjalistycznych:

1. Zamknięcie ksiąg rachunkowych i sporządzenie sprawozdań finansowych za 2020 rok.
2. Ustalanie odpłatności za DPS po nowelizacji w 2019 r. z uwzględnieniem najnowszych trendów orzeczniczych i omówieniem orzecznictwa miejscowego WSA i orzecznictwa NSA-praktyczne uwagi i wskazówki dotyczące prowadzonych postępowań.
3. Świadczenia pielęgnacyjne w teorii, praktyce i orzecznictwie.
4. Prawo zamówień publicznych w 2021 roku. Jak przygotować się do wdrożenia nowych procedur zamówień publicznych w OPS.
5. Rozwiązywanie problemów alkoholowych jako zadanie własne gminy i miasta. Nowy Narodowy Program Zdrowia na lata 2021-2025.
6. Jaką dokumentację powinien gromadzić pracownik socjalny podczas procedury Niebieskie Karty? Komu i w jakim zakresie może udostępniać informacje z procedury? Jakie informacje powinny się znaleźć w protokole? Jakie zmiany wprowadzono w ustawie o przeciwdziałaniu przemocy w rodzinie? Założenia i realizacja ustawy „antyprzemocowej”.
7. Rozwiązania praktyczne i nowości prawne w zakresie stosowania prawa pracy, RODO, ubezpieczeń społecznych, PPK w 2021r.
8. Koordynacja systemów zabezpieczania społecznego w przedmiocie świadczeń rodzinnych i świadczenia wychowawczego.
9. Podpis elektroniczny w administracji publicznej - rodzaje, różnice, możliwości wykorzystywania, problemy prawne.
10. Przygotowanie do sporządzenia raportu o stanie dostępności.

11. Dodatki mieszkaniowe i energetyczne – nowelizacje 2021.
12. Jak wzorowo sporządzić SWZ, przygotować wzór umowy, przeprowadzić procedurę odróconą?
13. Dokument elektroniczny w urzędzie – procedury administracyjne, postępowanie z e-dokumentem z uwzględnieniem obsługi platformy ePUAP, problemów w czasie epidemii oraz doręczeń elektronicznych.
14. Jakie są zmiany w naliczaniu świadczeń? Jak postępować w przypadku nienależnie pobranych świadczeń? Praktyka i odpowiedzialność OPS w sprawie przyznawania świadczeń pielęgnacyjnych opiekunom osób niepełnosprawnych. Jak radzić sobie z brakiem narzędzi prawnych? Koordynacja systemów zabezpieczenia społecznego.
15. Sprawozdawczość budżetowa raz sprawozdawczość jednostek sektora finansów publicznych w zakresie operacji finansowych za I kwartał 2021.
16. Czas pracowników w 2021 roku.
17. Wsparcie uczniów w okresie zamknięcia szkół i po jego zakończeniu – rekomendowane działania w zakresie profilaktyki szkolnej.
18. Platforma ePUAP 2 i jej miejsce w obiegu dokumentów w urzędzie.
19. Szkolenie dla użytkowników oprogramowania do obsługi Świadczeń Rodzinnych (SR), Funduszu Alimentacyjnego (FA), Dobrego Startu (DS.), z zakresu obsługi usług grupowych dostępnych w ramach CSIZS Emp@tia i generowania sprawozdań z przeprowadzonej weryfikacji danych.
20. Ustawa o pomocy społecznej po zastosowaniu nowelizacji, szkolenie w ramach PFPS.
21. Przemoc wobec dziecka, etapy pracy z osobami doznającymi przemocy w rodzinie, prawne aspekty przeciwdziałania przemocy.
22. Sprawozdawczość budżetowa oraz sprawozdawczość jednostek sektora finansów publicznych w zakresie operacji finansowych dla jednostek podległych jednostkom samorządu terytorialnego za II kwartał 2021.
23. Ustawa o doręczeniach elektronicznych-obsługa korespondencji zgodnie z przepisami-wymagania prawne i organizacyjne dla podmiotów publicznych.
24. Instrukcja kancelaryjna i archiwizacja dokumentów.
25. Przyznawanie specjalistycznych usług opiekuńczych, w tym dla osób z zaburzeniami psychicznymi. Zmiany do ustawy o pomocy społecznej i KPA/dokumenty elektroniczne.
26. Wczesne wykrywanie/rozpoznawanie synptomów dziecka krzywdzonego jako ofiary przemocy-diagnoza i forma pomocy.
27. Praktyczne aspekty interwencji wobec osoby doświadczającej przemocy i sprawcy przemocy. Nowelizacja ustawy o przeciwdziałaniu przemocy w rodzinie.
28. Zamówienia Publiczne. Prawo i doświadczenia.
29. Podstawy metodycznego działania asystenta rodziny w pigułce.
30. Rozwiązania praktyczne i nowości prawne w zakresie stosowania prawa pracy, RODO, ubezpieczeń i społecznych, PPK w 2021r.
31. Rodzinny wywiad środowiskowy po zmianie rozporządzenia. Omówienie zmian. Pomocne wskazówki.
32. Profilaktyka to taktyka
33. Dzieci pieczy – reintegracja rodzin.
34. Jak obliczyć kryterium dochodowe do funduszu alimentacyjnego? Kiedy możemy zastosować ulgę w spłacie należności:umorzenie należności, rozłożenie na raty, odroczenie terminu spłaty?
35. Kooperacja – efektywna i skuteczna. Przykłady praktycznych rozwiązań w pracy z rodziną.
36. Praca z traumą.
37. Opłata z tzw. Małpek jako dodatkowe środki przeciwdziałanie negatywnym skutkom spożywania alkoholu.
38. Nowa ustawa Prawo zamówień publicznych w praktyce jednostek samorządu terytorialnego.
39. Wynagrodzenia pracowników i zleceniobiorców w 2022 r. po Polskim Ładzie.
40. Dokumentowanie pracy socjalnej.
41. Świadczenie wychowawcze 500 plus – przekazanie zadania do ZUS.

42. Nowelizacja ustawy o wychowaniu w trzeźwości i przeciwdziałaniu alkoholizmowi – wspólne gminne programy „alkoholowe” i „narkotykowe” oraz zadania związane z przeciwdziałaniem uzależnieniom behawioralnym jako część gminnych programów profilaktyki i rozwiązywania problemów alkoholowych oraz przeciwdziałania narkomanii.
43. Zamknięcie ksiąg rachunkowych i prawidłowość sprawozdań finansowych za 2021 rok w świetle ustaleń kontroli, zmiany klasyfikacji budżetowej.
44. Dyrektywa o ochronie sygnalistów – wademecum wiedzy dla kadry kierowniczej OPS.
45. Przygotowanie do kontroli organizacji i wykonywania zadań gminy/miasta przez ośrodek pomocy społecznej.
46. Zasiłki chorobowe i inne zmiany w ubezpieczeniach społecznych – duże zmiany od 2022 r.
47. Dodatek Oślonowy – Nowe zadanie gminy 2022.

4. WYSZCZEGÓLNIENIE PRIORYTETOWYCH ZADAŃ GOPS

Do głównych zadań Ośrodka należy wykonywanie zadań pomocy społecznej w gminach (art. 110 ustawy o pomocy społecznej). Ośrodek realizując zadania zlecone z zakresu administracji rządowej, kieruje się ustaleniami przekazanymi przez wojewodę, a wykonując zadania własne gminy w zakresie pomocy społecznej, kieruje się ustaleniami Wójta. Dodatkowo Gminnemu Ośrodkowi Pomocy Społecznej w Wejherowie powierzono do realizacji zadania wynikające z innych ustaw, co zostanie omówione poniżej.

4.1 ZADANIA WYNIKAJĄCE Z USTAWY Z DNIA 12 MARCA 2004 R. O POMOCY SPOŁECZNEJ.

4.1.1 ZADANIA WŁASNE GMINY O CHARAKTERZE OBOWIĄZKOWYM

Część zadań jest dotowana przez budżet państwa.

4.1.1.1 Opracowanie i realizacja gminnej strategii rozwiązywania problemów społecznych ze szczególnym uwzględnieniem programów pomocy społecznej, profilaktyki i rozwiązywania problemów alkoholowych i innych, których celem jest integracja osób i rodzin z grup szczególnego ryzyka.

W roku 2021 Gminny Ośrodek Pomocy Społecznej w Wejherowie realizował Strategię Rozwiązywania Problemów Społecznych Gminy Wejherowo na lata 2021-2026, która została wprowadzona Uchwałą Rady Gminy Wejherowo nr XXII/282/2020 z dnia 28 grudnia 2020r. Należy nadmienić, iż GOPS jest koordynatorem w/w strategii.

Gminna Strategia Rozwiązywania Problemów Społecznych na lata 2021-2026 jest wieloletnim dokumentem programowym, mającym istotne znaczenie dla zapewnienia bezpieczeństwa socjalnego jej mieszkańców, w szczególności grup zagrożonych wykluczeniem społecznym. Obowiązek jej opracowania wynika z art. 17 ust. 1 pkt 1 ustawy o pomocy społecznej z dnia 12 marca 2004 roku. Zgodnie z w/w ustawą do zadań własnych gminy o charakterze obowiązkowym należy opracowanie i realizacja gminnej strategii rozwiązywania problemów społecznych ze szczególnym uwzględnieniem programów pomocy społecznej, profilaktyki i rozwiązywania problemów alkoholowych i innych, których celem jest integracja osób i rodzin z grup szczególnego ryzyka. Zapisy zawarte w strategii rozwiązywania problemów społecznych nawiązują do trzech najważniejszych obszarów wsparcia: profilaktyki, interwencji (leczenia) oraz integracji.

Strategia dla gminy Wejherowo zorientowana jest na rozszerzenie i pogłębianie form pracy socjalnej, współpracę z różnymi instytucjami i organizacjami pozarządowymi zajmującymi się pomocą społeczną w gminie oraz instytucjami działającymi w szerszym obszarze polityki społecznej jak: edukacja, ochrona zdrowia, bezpieczeństwo publiczne, pomoc osobom niepełnosprawnym, zapobieganie wykluczeniu społecznemu. Strategię dla Gminy Wejherowo na lat 2021-2026 opracowano w oparciu o aktywny i partnerski udział przedstawicieli sołectw, policji, lokalnych liderów społecznych, organizacji pozarządowych, instytucji współdziałających w obszarze polityki społecznej. Głównym celem Strategii jest zapewnienie wszystkim mieszkańcom gminy Wejherowo odpowiedniego poziomu dobrostanu psychicznego poprzez poprawę jakości życia mieszkańców, umożliwienie osobom i rodzinom przezwyciężania trudnych sytuacji życiowych, a także stworzenie efektywnego i sprawnie działającego systemu pomocy społecznej.

Strategia, o której mowa, zawiera w szczególności:

- diagnozę sytuacji społecznej;
- prognozę zmian w zakresie objętym strategią;
- określenie: celów strategicznych projektowanych zmian,
- kierunków niezbędnych działań,
- sposobu realizacji strategii oraz jej ram finansowych,
- wskaźników realizacji działań.

Ewaluacja zadań przewidzianych w ww. Strategii zostanie dołączona do niniejszego sprawozdania jako osobny dokument.

4.1.1.2 Sporządzanie, zgodnie z art. 16a, oceny w zakresie pomocy społecznej;

Zgodnie z art. 16 a ustawy o pomocy społecznej z dnia 12 marca 2004 roku gmina, powiat i samorząd województwa przygotowują ocenę zasobów pomocy społecznej w oparciu o analizę lokalnej sytuacji społecznej i demograficznej. Zasoby obejmują w szczególności infrastrukturę, kadre, organizacje samorządowe i nakłady finansowe na zadania pomocy społecznej bez względu na podmiot je finansujący i realizujący. Natomiast ocena obejmuje osoby i rodziny korzystające z pomocy społecznej, rodzaje ich problemów oraz ich rozkład ilościowy. Ocena zasobów wraz z rekomendacjami jest podstawą do planowania budżetu na rok następny. Organ wykonawczy jednostki samorządu terytorialnego przedstawia co roku do dnia 30 kwietnia odpowiednio Radzie Gminy, Radzie Powiatu, a do dnia 30 czerwca sejmikowi województwa właściwej jednostki samorządu terytorialnego ocenę zasobów, która wraz z rekomendacjami jest podstawą do planowania budżetu na rok następny.

Zasoby pomocy społecznej mają za zadanie nie tylko prezentację działalności Gminnego Ośrodka Pomocy Społecznej, jak również cały szereg wzajemnie uzupełniających się instytucji podejmujących działania, które mają na celu podniesienie jakości życia mieszkańców Gminy Wejherowo. Obecnie ocena zasobów pozwala na przedstawienie sytuacji gminy Wejherowo zarówno na tle powiatu wejherowskiego, jak i województwa pomorskiego. Ocena zasobów pomocy społecznej odzwierciedla działalność Gminy Wejherowo oraz jednostek współpracujących w realizacji zadań z zakresu polityki społecznej. Dokonana ocena zasobów pomocy społecznej dowodzi, że działalność Gminnego Ośrodka Pomocy Społecznej w Wejherowie przynosi zamierzone efekty. We wnioskach końcowych oceny zasobów za rok 2020 zwrócono szczególną uwagę na następujące rekomendacje na rok 2021:

1. dalsze zabezpieczenie środków finansowych na udzielenie pomocy i wsparcia w formie świadczeń o charakterze materialnym i finansowym na poziomie rzeczywistym i prawnie uzasadnionych potrzeb mieszkańców gminy zgodnie z prognozami zawartymi w ocenie zasobów w celu utrzymania dotychczasowej infrastruktury pomocy społecznej zgodnie z powierzonymi zadaniami;

2. rozwój i utrzymanie infrastruktury jednostek organizacyjnych pomocy społecznej w celu prawidłowego realizowania polityki społecznej oraz programów i projektów lokalnych o charakterze społecznym, w tym finansowanych ze środków zewnętrznych;

3. realizowanie zadań aktywizujących poprzez:

- dalszy rozwój działań na rzecz integracji i partycypacji mieszkańców w życiu społecznym oraz rozwijanie zintegrowanego lokalnego systemu wsparcia na rzecz osób i grup społecznych zagrożonych wykluczeniem społecznym, w tym wspierania zarówno pod względem finansowym, jak i kadrowym, podejmowanie dalszych inicjatyw wspierających osoby starsze i niepełnosprawne poprzez kontynuację Programu Senioralnego dla Gminy Wejherowo na lata 2021-2024 czy rozbudowę infrastruktury lokalowej dla seniorów,

- doskonalenie modelu Ośrodka związanego z rozwojem środowiskowej pracy socjalnej ukierunkowanej na aktywizację i integrację mieszkańców poprzez podejmowanie kompleksowych działań na rzecz zmiany postaw Klientów, zwiększania ich aktywności i współuczestniczenia w rozwiązywaniu trudnych sytuacji życiowych przy wykorzystaniu narzędzi jakimi dysponuje pomoc społeczna np. wypracowanych podczas realizacji projektu "Wdrażanie zmian organizacyjnych w Gminnym Ośrodku Pomocy Społecznej w Wejherowie",

- dalsze pozyskiwanie środków zewnętrznych na realizację projektów/programów kierowanych do poszczególnych grup zagrożonych wykluczeniem społecznym,

- podnoszenie jakości oferowanych usług społecznych poprzez dalszy rozwój narzędzi niezbędnych w pracy socjalnej (w tym asystentury), dostosowywanie oferty usług do zmieniających się potrzeb indywidualnych i lokalnych z zastosowaniem innowacyjnych metod, technik i narzędzi, monitorowaniem funkcjonowania jednostki i dokonywaniem ewaluacji pracy jednostki,

- prowadzenie działań aktywizujących Klientów pomocy społecznej w ramach projektów socjalnych/programów,

- wzmocnianie działań na rzecz organizowania społeczności lokalnej oraz wolontariatu i kontynuowanie współpracy z organizacjami pozarządowymi;

4. promocja i tworzenie warunków do dalszego rozwoju rodzinnej pieczy zastępczej, doskonalenia metod pracy, poradnictwa specjalistycznego, dostosowanego do indywidualnych potrzeb mieszkańców Gminy Wejherowo.

Szczegółowa ocena danych z realizacji zadań za rok 2021 zostanie przedstawiona w odrębnym dokumencie.

4.1.1.3 Udzielanie schronienia, zapewnienie posiłku oraz niezbędnego ubrania osobom tego pozbawionym;

Zadanie realizowane na bieżąco poprzez opłacanie pobytu w schroniskach dla osób bezdomnych oraz organizację punktu wymiany odzieży używanej. W roku 2021 tą formą pomocy objęto 17 osób bezdomnych, a łączna kwota udzielonych im świadczeń wyniosła 96 797 zł.

4.1.1.4 Przyznawanie i wypłacanie zasiłków okresowych;

Przyznawane na podstawie wywiadu środowiskowego, zgodnie ze zgłaszanymi potrzebami. Zadanie realizowane na bieżąco. W roku 2021 przyznano 49 świadczeń. Z tej formy pomocy skorzystało 20 rodzin. Łącznie na ten cel wydatkowano 22 267 zł.

4.1.1.5 Przyznawanie i wypłacanie zasiłków celowych;

Przyznawane na podstawie wywiadu środowiskowego, zgodnie ze zgłaszanymi potrzebami. Zadanie realizowane na bieżąco. W roku 2021 z tej formy pomocy skorzystały 33 rodziny, na które składało się 65 osób. Łącznie na ten cel przeznaczono kwotę 12 665 zł.

4.1.1.6 Przyznawanie i wypłacanie zasiłków celowych na pokrycie wydatków powstałych w wyniku zdarzenia losowego;

Przyznawane na podstawie wywiadu środowiskowego, zgodnie ze zgłaszanymi potrzebami. Zadanie realizowane na bieżąco. W roku ubiegłym tę formę pomocy przyznano 4 rodzinom na kwotę 13 000 zł.

4.1.1.7 Przyznawanie i wypłacanie zasiłków celowych na pokrycie wydatków na świadczenia zdrowotne osobom bezdomnym oraz innym osobom niemającym dochodu i możliwości uzyskania świadczeń na podstawie *przepisów o powszechnym ubezpieczeniu w narodowym funduszu zdrowia*;

W roku 2021 nie przyznano ww. świadczenia.

4.1.1.8 Przyznawanie zasiłków celowych w formie biletu kredytowanego;

W roku 2021 nie złożono wniosków o ww. świadczenie.

4.1.1.9 Opłacanie składek na ubezpieczenia emerytalne i rentowe za osobę, która zrezygnuje z zatrudnienia w związku z koniecznością sprawowania bezpośredniej, osobistej opieki nad długotrwale lub ciężko chorym członkiem rodziny oraz wspólnie niezamieszkującymi matką, ojcem lub rodzeństwem;

Zadanie realizowane zgodnie ze złożonymi wnioskami. Kwota wydatkowana na te świadczenia wykazana jest łącznie ze wszystkimi środkami przeznaczonymi na odprowadzanie składek na ubezpieczenia emerytalne i rentowe przy świadczeniach rodzinnych.

4.1.1.10 Praca socjalna;

Zadanie realizowane przez pracowników socjalnych.

W 2021 roku do pracy socjalnej zostało skierowanych 74 rodziny (208 osób), z których 24 realizowało umowę współpracy, 14 nie podjęło współpracy, 5 rodzin zmieniło miejsce zamieszkania, a z pozostałymi rodzinami praca socjalna kontynuowana jest w roku 2022. Dokonując analizy porównawczej z rokiem 2020 obserwuje się widoczny wzrost w ilości rodzin objętych wsparciem zgodnie z metodyką pracy socjalnej.

Praca socjalna, rozumiana jest jako działalność zawodowa, skierowana na pomoc osobom i rodzinom we wzmocnieniu lub odzyskaniu zdolności do funkcjonowania w społeczeństwie poprzez pełnienie odpowiednich ról społecznych oraz na tworzenie warunków sprzyjających temu celowi. Corocznie zwiększa się liczba rodzin korzystających wyłącznie z pracy socjalnej i/lub poradnictwa specjalistycznego udzielanego bez przyznania świadczenia finansowego. Praca socjalna może być prowadzona w oparciu o kontrakt socjalny lub umowę współpracy zawieraną przez pracownika socjalnego z klientem w celu znalezienia najlepszego rozwiązania dla jego trudnej sytuacji życiowej. Praca socjalna świadczona jest na rzecz poprawy funkcjonowania osób i rodzin w ich środowisku społecznym, jak również na rzecz zapobiegania pogorszeniu się ich sytuacji. Celem pracy socjalnej jest umożliwienie, wspieranie lub wywoływanie zmiany sposobu funkcjonowania osoby i rodziny oraz jej otoczenia, a także wzmocnianie potencjału osób i rodzin do przezwyciężania trudnych sytuacji życiowych. Praca socjalna z osobami i rodzinami to podejmowany w sposób zorganizowany zespół metodycznych czynności pracownika socjalnego. Praca socjalna jest procesem, który przebiega według określonych faz, realizowanych w porządku logicznym. Celem pracy socjalnej może być nie tylko zmiana sytuacji/funkcjonowania osoby, ale również zmiana jej otoczenia. A zatem przedmiotem oddziaływania pracownika socjalnego są także warunki, jakie kształtują sytuację osoby lub rodziny,

a więc środowisko fizyczne oraz jej środowisko społeczne. Podstawową zasadą pracy socjalnej zgodną z metodycznymi etapami postępowania jest podmiotowość Klienta. Pracownik socjalny inicjuje poszczególne etapy oraz moderuje je, ale należy pamiętać, że praca socjalna prowadzona jest przede wszystkim na rzecz poprawy sytuacji Klienta i przy jego aktywnym udziale.

W 2021r. pracownicy socjalni zawarli 8 kontraktów socjalnych, obejmując wsparciem 8 osób. Kontrakt socjalny umożliwia klientowi aktywne uczestnictwo w rozwiązywaniu problemów i poprawę własnej sytuacji życiowej. Natomiast pracownikowi socjalnemu daje możliwość oceniania efektów pracy, skuteczności działań i dokonywania koniecznych zmian w realizacji założonych celów. Zakłada się dalszy rozwój pracy socjalnej w ujęciu procesu metodycznego w celu oddzielenia jej od świadczeń i usług zgodnie z wypracowanymi procedurami postępowania oraz w oparciu o Narzędzia Pracy Socjalnej.

4.1.1.11 Organizowanie i świadczenie usług opiekuńczych, w tym specjalistycznych, w miejscu zamieszkania, z wyłączeniem specjalistycznych usług opiekuńczych dla osób z zaburzeniami psychicznymi; na podstawie art. 50 ust. 7 ustawy z dnia 12 marca 2004 r. o pomocy społecznej oraz rozporządzenia ministra polityki społecznej z dnia 22 września 2005 r. w sprawie specjalistycznych usług opiekuńczych.

Usługi opiekuńcze obejmują pomoc w zaspokajaniu codziennych potrzeb życiowych, opiekę higieniczną, zalecaną przez lekarza pielęgnację oraz w miarę możliwości również zapewnienie kontaktów z otoczeniem. Z usług opiekuńczych w 2021 roku skorzystało ogółem 12 osób, z czego 4 to osoby samotne, 2 to osoby zamieszkujące z rodziną, 6 osób posiadało rodzinę zamieszkującą w okolicy. Gminny Ośrodek do realizacji zadania na podstawie umowy zlecenia zatrudniał 7 opiekunek. Zakres usług obejmował między innymi: pomoc w codziennych czynnościach z zakresu prowadzenia gospodarstwa domowego tj.: robienie zakupów, gotowanie, sprząatanie, pranie, realizacja recept, pomoc w dostępie do służby zdrowia oraz w załatwianiu spraw urzędowych, opieka higieniczno-pielęgnacyjna, w tym: mycie, kąpanie, zmiana odzieży, bielizny osobistej i pościelowej, pomoc przy załatwianiu potrzeb fizjologicznych, zapobieganie powstawaniu odleżyn i odparzeń, mierzenie ciśnienia, i inne. Pomoc w podtrzymywaniu kondycji psychofizycznej poprzez zapewnienie kontaktów z otoczeniem, w tym: organizacja spacerów, czytanie prasy, pomoc w podtrzymaniu zainteresowań.

Zakres usług opiekuńczych był ustalany indywidualnie pomiędzy usługobiorcą, a opiekunem osoby starszej lub pracownikiem socjalnym i był uzależniony od wielu czynników, w szczególności wykorzystania własnych zasobów i możliwości odbiorcy usług, jego stopnia samodzielności, możliwości uzyskania wsparcia ze strony rodziny i otoczenia oraz własnych zasobów gminy. Usługi opiekuńcze były świadczone 5 dni w tygodniu w godzinach 7.00-18.00. U 2 podopiecznych usługi były realizowane także w soboty, niedziele i dni świąteczne. W roku 2021 świadczonych było ogółem 5346 godzin usług opiekuńczych.

Łączna kwota świadczeń wydatkowanych na ten cel w 2021 roku wyniosła 115.819,33 zł. Koszt 1 godziny usług opiekuńczych w 2021 roku wynosił 21,95 zł. Z bezpłatnych usług opiekuńczych w roku 2021 korzystały 4 osoby. Pozostali podopieczni ponosili stosunkową odpłatność, ustaloną w trybie decyzji administracyjnych, zgodnie z Uchwałą Nr XLIII/516/2018 Rady Gminy Wejherowo z dnia 20 czerwca 2018 roku.

Ponadto od 2017 roku Ośrodek zatrudnia opiekuna osoby starszej, który w sposób ciągły rozeznaje sytuację osób starszych w środowisku oraz także monitoruje sytuację rodzin, nie wymagających codziennego wsparcia. Powyższą formą pomocy w 2021 r. objęto dodatkowo 4 osoby.

4.1.1.12 Prowadzenie i zapewnienie miejsc w mieszkaniach chronionych;

Nie złożono wniosków o przyznanie pomocy w tej formie. Z uwagi na fakt, iż GOPS nie posiada w swoich zasobach mieszkania chronionego, a ewentualne wnioski w tym zakresie będą realizowane poprzez pomoc finansową w formie zasiłku celowego na wynajem mieszkania, bądź zapewnienie schronienia w specjalistycznych ośrodkach. Niemniej jednak biorąc pod uwagę analizę potrzeb środowiska lokalnego planowane jest uruchomienie tej usługi na terenie gminy Wejherowo w najbliższych latach sprawozdawczych.

4.1.1.13 Dożywianie dzieci i dorosłych;

Gmina realizuje to zadanie na podstawie zapisów Uchwały Nr 140 Rady Ministrów z dnia 15 października 2018r. w sprawie ustanowienia wieloletniego rządowego programu "Posiłek w szkole i w domu" na lata 2019-2023 (M.P. z 2018r., poz.1007), przy pomocy ośrodka pomocy społecznej, w jednostkach organizacyjnych gminy, placówkach i instytucjach, które posiadają bazę żywieniową lub odpowiednie warunki do wydawania produktów żywnościowych.

Z Programu udziela się wsparcia w szczególności:

- 1) dzieciom do czasu podjęcia nauki w szkole podstawowej,
- 2) uczniom do czasu ukończenia szkoły ponadpodstawowej lub szkoły ponadgimnazjalnej,
- 3) osobom i rodzinom znajdującym się w sytuacjach wymienionych w art. 7 ustawy z dnia 12 marca 2004 r. o pomocy społecznej, w szczególności osobom starszym, chorym i niepełnosprawnym w formie posiłku, świadczenia pieniężnego na zakup posiłku lub żywności albo świadczenia rzeczowego w postaci produktów żywnościowych.

Zadanie realizowano na bieżąco. Łączna kwota przeznaczona na ten cel wyniosła 96 701, zł, z czego zakupiono 2 353 posiłków dla 8 osób starszych, chorych i niepełnosprawnych, za kwotę 37 648 zł. W 2021 roku posiłki otrzymało 101 dzieci, za kwotę 27 373 zł.

W odpowiedzi na potrzeby środowiska lokalnego kontynuowano współpracę w zakresie dowozu ciepłych posiłków dla osób starszych i niepełnosprawnych z terenu gminy Wejherowo do ich miejsc zamieszkania. Na usługę transportową wydatkowano 10 130 zł.

W tym, na wniosek strony, 35 rodzinom udzielono pomocy w formie świadczenia pieniężnego na zakup żywności (zasiłek celowy) na kwotę 21 550 zł.

W roku 2020 koszt realizacji programu „Posiłek w szkole i w domu” wyniósł 65 470 zł. Wydatki poniesione w roku 2021 są wyższe niż w roku poprzednim z uwagi na zwiększenie pomocy w formie posiłku z dowozem dla osób starszych, niepełnosprawnych oraz przyznanie większej ilości świadczeń pieniężnych.

Zestawienie wydatków na Dożywianie dzieci i dorosłych ujęto w Tabeli 14. Wydatki GOPS na realizowane zadania na str. 38.

4.1.1.14 Sprawianie pogrzebu, w tym osobom bezdomnym

W roku 2021 sprawiono pogrzeb 1 osobie na kwotę 2830 zł.

4.1.1.15 Kierowanie do domu pomocy społecznej i ponoszenie odpłatności za pobyt mieszkańca gminy w tym domu;

W 2021 roku opłacono pobyt 15 osobom. Koszt tej formy pomocy opiewał na łączną kwotę 523 371 zł. Należy zaznaczyć, iż corocznie zwiększają się koszty pobytu w placówkach zapewniających całodobową opiekę, w związku z czym czyni się starania w kierunku zaangażowania najbliższej rodziny w organizację pomocy w miejscu zamieszkania oraz rozbudowy infrastruktury w zakresie zapewnienia dziennych form wsparcia dla seniorów oraz pozyskiwania dodatkowych środków na realizację usług opiekuńczych ze źródeł zewnętrznych. Kwotę wydatkowanych środków na odpłatność za DPS obrazują dane zawarte w Tabeli 14, Wydatki GOPS na realizowane zadania na str. 38.

4.1.1.16 Pomoc osobom mającym trudności w przystosowaniu się do życia po zwolnieniu z zakładu karnego;

W 2021 roku świadczenie to przyznano 7 osobom w formie:

- 1) zasiłku okresowego - 3 osoby
- 2) zasiłku stałego – 1 osoba
- 3) zasiłku celowego – 1 osoba
- 4) pomocy rzeczowej – 2 osoby
- 5) schronienia – 1 osoba

4.1.1.17 Sporządzanie sprawozdawczości oraz przekazywanie jej właściwemu wojewodzie, również w formie dokumentu elektronicznego, z zastosowaniem systemu teleinformatycznego;

Zadanie realizowane na bieżąco.

4.1.1.18 Utworzenie i utrzymywanie ośrodka pomocy społecznej;

W 2017r. Gminny Ośrodek Pomocy Społecznej otrzymał w trwałą zarząd pomieszczenia znajdujące się w budynku na ul. Osiedle Przyjaźni 6 w Wejherowie i od lipca 2020 roku znajduje się w nim cała siedziba.

W latach 2017-2020 przeprowadzono prace remontowe i modernizacyjne, w szczególności dokonano dostosowania pomieszczeń na potrzeby osób niepełnosprawnych oraz likwidację barier architektonicznych, m.in. poprzez wyposażenie budynku w windę. Na zakup windy wydatkowano kwotę: 553 901,94 zł., w tym otrzymano dofinansowanie z PFRON w wysokości 149 771,58 zł.

Obecnie posiadane przez Gminny Ośrodek Pomocy Społecznej w Wejherowie zasoby, w tym pomieszczenia oraz wyposażenie pozwalają na właściwą organizację pracy, standard obsługi klientów GOPS i zapewniają mieszkańcom dostęp do wszystkich działów organizacyjnych w jednej siedzibie.

4.1.1.19 Przyznawanie i wypłacanie zasiłków stałych;

W 2021 roku tą formę pomocy przyznano 89 rodzinom, w których są 124 osoby. Łączna kwota przeznaczona na ten cel wyniosła 420 661 zł.

Jak wynika z analizy przyznanych świadczeń w formie zasiłku stałego w latach 2017-2021 liczba osób i rodzin pobierających świadczenie pieniężne w formie zasiłku stałego utrzymuje się na podobnym poziomie.

W 2021 r. wśród łącznej liczbie 89 rodzin otrzymującej świadczenie, 73 stanowiły osoby samotne, prowadzące jednoosobowe gospodarstwa domowe.

Z uwagi na zmiany kryterium dochodowego kwota wypłaconych świadczeń uległa zwiększeniu, co obrazuje tabela poniżej.

TABELA 1. PRYZYGNANE I WYPLACONE ZASIŁKI STAŁE

Wyszczególnienie	2017	2018	2019	2020	2021
Liczba rodzin	85	76	87	89	89
Liczba osób w rodzinach	130	125	135	130	124
Kwota zasiłków	364 589	349 426	393 947	415 422	420 661

źródło: opracowanie własne

4.1.1.20 Opłacanie składek na ubezpieczenie zdrowotne określonych w przepisach o świadczeniach opieki zdrowotnej finansowanych ze środków publicznych.

Zadanie realizowane na bieżąco. W 2021 roku 81 świadczeniobiorcom opłacono 786 składek na łączną kwotę 36 606 zł.

4.1.2 ZADANIA WŁASNE GMINY.

Środki na te zadania pochodzą w całości z budżetu gminy.

4.1.2.1 Przyznawanie i wypłacanie zasiłków specjalnych celowych;

Nie wydatkowano środków na specjalny zasiłek celowy. Nie złożono wniosków o w/w świadczenie.

4.1.2.2 Przyznawanie i wypłacanie pomocy na ekonomiczne usamodzielnienie w formie zasiłków, pożyczek oraz pomocy w naturze;

Zadanie nierealizowane. Brak wniosków o tego rodzaju świadczenia.

4.1.2.3 Prowadzenie i zapewnienie miejsc w domach pomocy społecznej i ośrodkach wsparcia o zasięgu gminnym oraz kierowanie do nich osób wymagających opieki;

Na terenie gminy Wejherowo nie funkcjonuje dom pomocy społecznej ani ośrodek wsparcia o zasięgu gminnym. Usługi zapewniane są w placówkach powiatowych.

4.1.2.4 Podejmowanie innych zadań z zakresu pomocy społecznej wynikających z rozeznaczonych potrzeb gminy, w tym tworzenie i realizacja programów osłonowych;

Gminny Ośrodek Pomocy Społecznej w Wejherowie realizuje szereg programów pomocy społecznej, profilaktyki i rozwiązywania problemów alkoholowych, z zakresu przeciwdziałania

przemocy, wspierania rodziny, aktywizacji zawodowej i innych, których celem jest integracja osób i rodzin z grup szczególnego ryzyka.

Gminny Ośrodek Pomocy Społecznej w Wejherowie w 2021 roku, w związku z realizacją ustaw (ustawy o pomocy społecznej, ustawy o wspieraniu rodziny i systemie pieczy zastępczej, o przeciwdziałaniu przemocy w rodzinie, o wychowaniu w trzeźwości i przeciwdziałaniu alkoholizmowi, przeciwdziałaniu narkomanii) realizował następujące wyszczególnione poniżej programy:

1. Gminny Program Profilaktyki Rozwiązywania Problemów Alkoholowych i Przeciwdziałania Narkomanii na rok 2021 – efekty programu zostały określone w odrębnym sprawozdaniu,
2. Gminny Program Przeciwdziałania Przemocy w Rodzinie oraz Ochrony Ofiar Przemocy w Rodzinie na lata 2021-2024 – efekty programu zostały określone w odrębnym sprawozdaniu,
3. Program Wspierania Rodziny w gminie Wejherowo na lata 2019 – 2021 – efekty programu zostały określone w odrębnym sprawozdaniu,
4. Program Senioralny dla Gminy Wejherowo na lata 2021-2024 – efekty programu zostały określone w odrębnym sprawozdaniu.

Wśród programów osłonowych realizowanych przez GOPS w Wejherowie należy wskazać:

1. Program osłonowy „Pomoc rzeczowa dla potrzebujących”;
2. Program osłonowy „Teleopieka dla potrzebujących”.

Ponadto w 2021 roku ośrodek kontynuował realizację:

1. Akcji społecznej „Pudełko życia” – szczegółowy opis zawarto w dalszej części niniejszego opracowania;
2. Programu realizacji prac społecznie użytecznych na podstawie porozumienia z Powiatowym Urzędem Pracy w Wejherowie - opis poniżej;
3. Utrzymanie trwałość Projektu „Wdrożenie zmian organizacyjnych w Gminnym Ośrodku Pomocy w Wejherowie” do czerwca 2022 roku.

Z uwagi na opisowy charakter dokumentu szczegółowe dane z realizacji zadań zostały ujęte w odrębnych punktach sprawozdania.

W 2021 roku Gmina Wejherowo realizowała następujące programy osłonowe „Pomoc rzeczowa dla potrzebujących” oraz „Teleopieka dla potrzebujących”.

Program Osłonowy Gminy Wejherowo na lata 2021 – 2023 „Pomoc rzeczowa dla potrzebujących” (Uchwała nr XXII/278/2020 Rady Gminy Wejherowo z dnia 28 grudnia 2020r. w sprawie przyjęcia Programu Osłonowego Gminy Wejherowo na lata 2021-2023 „Pomoc rzeczowa dla potrzebujących”) jest programem realizowanym przez Gminny Ośrodek Pomocy Społecznej w Wejherowie od 2005 roku w sferze szeroko pojętej gminnej polityki społecznej w zakresie poprawy poziomu życia najniższej uposażonych grup społecznych. Głównym celem programu jest wsparcie osób i rodzin w wysiłkach zmierzających do zaspokojenia niezbędnych potrzeb bytowych i umożliwienie im życia w warunkach odpowiadających godności człowieka. Pomoc w tej formie skierowana jest do osób, które z uwagi na chorobę, niepełnosprawność, wiek, ograniczoną mobilność lub inne obiektywne trudności wskazane przez pracownika socjalnego, nie są w stanie samodzielnie zabezpieczyć sobie i swoim bliskim niezbędnych potrzeb. Pomoc rzeczowa przyznawana jest na drodze decyzji administracyjnej, w szczególności poprzez zakupy leków, odzieży, sprzętu i artykułów niezbędnych do prowadzenia gospodarstwa, sprzętu i artykułów do przeprowadzenia niezbędnych napraw i remontów w gospodarstwie domowym, opału z transportem do miejsca zamieszkania. W ramach programu w 2021 roku pomocy udzielono 23 rodzinom (liczba osób w rodzinach 39) na łączną kwotę 19 932,92 zł.

Program „Teleopieka dla potrzebujących” (Uchwała nr XXII/277/2020 w sprawie przyjęcia Programu Osłonowego Gminy Wejherowo na lata 2021-2023) jest skierowany do osób starszych,

niepełnosprawnych, osób czasowo lub stale samotnych, osób z ograniczoną sprawnością ruchową, które chcą lub muszą prowadzić samodzielne życie, ale wymagają stałego nadzoru w celu jak najdłuższego funkcjonowania w swoim dotychczasowym środowisku domowym. Warunkiem korzystania z systemu teleopieki jest zdolność do obsługi przycisku alarmowego.

Teleopieka to usługa polegająca na umożliwieniu dostępu seniorom do całodobowego wezwania pomocy w przypadku zagrożenia zdrowia, życia lub bezpieczeństwa. Wykorzystuje innowacyjne technologie, oparte na współdziałaniu ze sobą trzech elementów: osobistego nadajnika noszonego przez podopiecznego w postaci bransoletki lub wisiorka, telefonu umożliwiającego kontakt z operatorem oraz Centrum Operacyjno – Alarmowego. W 2021 roku opłacono abonament telefoniczny dla 10 mieszkańców Gminy Wejherowo na kwotę 4 224 zł.

4.1.2.5 Współpraca z powiatowym urzędem pracy w zakresie upowszechniania ofert pracy oraz informacji o wolnych miejscach pracy, upowszechniania informacji o usługach poradnictwa zawodowego i o szkoleniach.

W roku 2021 prace społecznie użyteczne w jednostkach organizacyjnych wykonywało łącznie 5 osób, z którymi zawarte zostały kontrakty socjalne. Całkowity koszt poniesionych świadczeń wypłaconych bezrobotnym z tytułu wykonywania prac społecznie użytecznych wyniósł 4 662,60 zł, z czego nastąpiła refundacja z Powiatowego Urzędu Pracy w Wejherowie w kwocie 3 267,36 zł. Prace były realizowane w Szkołach Podstawowych na terenie gminy: Bolszewo, Orle, Gowino oraz Bibliotece i Centrum Kultury Gminy Wejherowo.

Należy wskazać, iż liczba osób wykonujących prace społecznie użyteczne corocznie maleje, z 10 osób w 2017 r. do 5 osób w 2021 r. Szacuje się, że spadek ilości osób wykonujących prace społecznie użyteczne wynika z faktu wykonywania prostych prac porządkowych, które nie wpływają w znaczący sposób na podniesienie kwalifikacji zawodowych oraz ze zwiększającej się oferty zatrudnienia na rynku pracy. Niskie, ograniczone przez Powiatowy Urząd Pracy wynagrodzenie, nie zachęca do podejmowania tego typu aktywności zawodowej. Uwzględniając powyższe oraz brak zainteresowania mieszkańców gminy Wejherowo tą formą aktywizacji zawodowej, na rok 2022 nie został złożony przez tutejszy Ośrodek plan potrzeb w zakresie wykonywania prac społecznie użytecznych do Powiatowego Urzędu Pracy w Wejherowie.

Analiza ilości osób wykonujących prace społecznie użyteczne, oraz kwoty świadczeń przedstawia tabela poniżej.

TABELA 2. PRACE SPOŁECZNIE UŻYTECZNE w latach 2017-2021

Wyszczególnienie	2017	2018	2019	2020	2021
Liczba osób	10	7	5	7	5
Kwota świadczeń	17 682,30	16 818,50	13 303	10 372,00	4 662,60
Kwota refundacji z PUP	10 609,40	9.993,60	7 981	6 703,44	3 267,36

źródło: opracowanie własne

4.1.3 ZADANIA ZLECONE REALIZOWANE PRZEZ GMINĘ.

Środki na realizację i obsługę tych zadań, zapewnia budżet państwa.

4.1.3.1 Organizowanie i świadczenie specjalistycznych usług opiekuńczych w miejscu zamieszkania dla osób z zaburzeniami psychicznymi;

W 2021 roku tą formę pomocy otrzymało 5 rodzin na łączną kwotę 72 063 zł. W porównaniu z poprzednim rokiem, gdzie tą pomoc otrzymało 6 rodzin na kwotę 52 983 zł, widoczne jest utrzymanie osób korzystających z tych świadczeń na podobnym poziomie, zwiększenie wydatkowanej kwoty świadczy o zwiększeniu ilości godzin świadczonych w środowisku. Wydatki pokrywane są ze środków rządowych.

4.1.3.2 Przyznawanie i wypłacanie zasiłków celowych na pokrycie wydatków związanych z klęską żywiołową lub ekologiczną;

Zadanie nierealizowane z uwagi na brak złożonych wniosków.

4.1.3.3 Prowadzenie i rozwój infrastruktury środowiskowych domów samopomocy dla osób z zaburzeniami psychicznymi

Na terenie gminy Wejherowo nie funkcjonuje Środowskowy Dom Samopomocy. Potrzeby w tym zakresie zapewnia powiat. W 2021r. 1 osoba z terenu gminy została skierowana do ŚDS.

4.1.3.4 Realizacja zadań wynikających z rządowych programów pomocy społecznej, mających na celu ochronę poziomu życia osób, rodzin i grup społecznych oraz rozwój specjalistycznego wsparcia;

Wśród rządowych programów pomocy społecznej realizowanych przez GOPS w Wejherowie należy wyróżnić:

1. Wieloletni program rządowy „Posiłek w szkole i w domu” na lata 2019-2023 – szczegółowy opis programu zawarto na stronie 16.
2. Program „Opieka wytchnieniowa” - szczegółowy opis zawarto poniżej;
3. Program Operacyjny Pomoc Żywnościowa 2014-2020 w ramach Europejskiego Funduszu Najbardziej Potrzebującym (FEAD) – szczegółowy opis programu zawarto na stronie 33;
4. Program „Wspieraj Seniora” - szczegółowy opis zawarto poniżej.

Po raz trzeci GOPS w Wejherowie wnioskował o udzielenie wsparcia w ramach programu „Opieka Wytchnieniowa”- edycja 2021 współfinansowanego w ramach Solidarnościowego Funduszu Wspierania Osób Niepełnosprawnych, na zapewnienie działań w ramach Modułu I - opieka wytchnieniowa w formie pobytu dziennego. Program skierowany był do członków rodzin lub opiekunów sprawujących bezpośrednią opiekę nad dziećmi z orzeczeniem niepełnosprawności ze wskazaniami konieczności stałej lub długotrwałej opieki lub pomocy innej osoby w związku ze znacznie ograniczoną możliwością egzystencji. Opiekunów osób z orzeczeniem o znacznym stopniu niepełnosprawności bądź równoważnym, którzy wymagają wsparcia w postaci czasowego odciążenia od codziennych obowiązków łączących się ze sprawowaniem opieki, zapewniając czas na odpoczynek i regenerację. W dniu 22.12.2020r. złożono wniosek o przystąpienie do programu, następnie w dniu 08.03.2021r. skorygowano złożony wcześniej wniosek, po czym w dniu 21.04.2021r. podpisano oświadczenie o przyjęciu środków z Solidarnościowego Funduszu Wspierania Osób Niepełnosprawnych na realizację zadania w wysokości 34 272 zł. Umowa z Wojewodą Pomorskim w sprawie udzielenia dofinansowania ze środków Solidarnościowego Funduszu Wspierania Osób Niepełnosprawnych zawarta została w dniu 13.05.2021r. na kwotę 34 272 zł. Program nie został w całości wydatkowany z uwagi na fakt, iż w związku z trwającym zagrożeniem epidemicznym deklarowane zgody na realizację wsparcia w formie „Opieki wytchnieniowej”, zostały przez niektóre rodziny wycofane. Z programu skorzystało 5 osób, wydatkowano 12 484,00 zł.

Program „Wspieraj Seniora” Ministerstwa Rodziny i Polityki Społecznej, miał na celu dofinansowanie gmin w zakresie realizacji usługi wsparcia na rzecz seniorów, którzy w obowiązującym stanie epidemii zdecydowali się na pozostanie w domu. Usługa wsparcia polegała w szczególności na dostarczeniu zakupów, zgodnie ze wskazanym przez seniora zakresem, obejmującym artykuły podstawowej potrzeby, w tym artykuły spożywcze czy środki higieny osobistej. Program „Wspieraj seniora” edycja 2021r. nie był realizowany na terenie Gminy Wejherowo z uwagi na brak osób zainteresowanych udziałem w programie.

4.1.3.5 Przyznawanie i wypłacanie zasiłków celowych, a także udzielanie schronienia, posiłku oraz niezbędnego ubrania cudzoziemcom, o których mowa w art. 5a;

Zadanie nierealizowane. Brak wniosków o tego rodzaju świadczenia

4.1.3.6 Przyznawanie i wypłacanie zasiłków celowych, a także udzielanie schronienia, posiłku i niezbędnego ubrania cudzoziemcom, którzy uzyskali zgodę na pobyt tolerowany na terytorium Rzeczypospolitej polskiej;

Zadanie nierealizowane. Brak wniosków o tego rodzaju świadczenia.

4.1.3.7 Wypłacanie wynagrodzenia za sprawowanie opieki.

W 2021 roku na podstawie postanowienia Sądu, pomocy w tej formie udzielono 2 osobom na łączną kwotę 18 450 zł.

Ośrodek prowadzi stały nabór kandydatów na opiekunów prawnych i kuratorów ustanawianych przez Sąd dla osób całkowicie lub częściowo ubezwłasnowolnionych oraz przedstawicieli dla osób nieobecnych. Podstawowe obowiązki tych osób to sprawowanie pieczy zgodnie z interesem podopiecznego i interesem społecznym, zarządzanie majątkiem podopiecznego oraz reprezentowanie jego interesów przed sądem, organami administracji państwowej i innymi instytucjami.

Na terenie gminy Wejherowo dotychczas zgłosiło gotowość 2 kandydatów do pełnienia funkcji opiekuna prawnego dla osoby całkowicie ubezwłasnowolnionej oraz 1 doradca tymczasowy.

W 2021 r. tą formą pomocy objęta została 1 osoba, całkowicie ubezwłasnowolniona.

4.2 ZADANIA WYNIKAJĄCE Z USTAWY Z DNIA 29 LIPCA 2005 R. O PRZECIWDZIAŁANIU PRZEMOCY W RODZINIE.

Zadania w zakresie przeciwdziałania przemocy w rodzinie są realizowane przez organy administracji rządowej i jednostki samorządu terytorialnego na zasadach określonych w przepisach ustawy z dnia 12 marca 2004 r. o pomocy społecznej lub ustawy z dnia 26 października 1982 r. o wychowaniu w trzeźwości i przeciwdziałaniu alkoholizmowi. Do zadań własnych gminy należy w szczególności tworzenie gminnego systemu przeciwdziałania przemocy w rodzinie, w tym:

- 1) opracowanie i realizacja gminnego programu przeciwdziałania przemocy w rodzinie oraz ochrony ofiar przemocy w rodzinie;
- 2) prowadzenie poradnictwa i interwencji w zakresie przeciwdziałania przemocy w rodzinie w szczególności poprzez działania edukacyjne służące wzmocnieniu opiekuńczych i wychowawczych kompetencji rodziców w rodzinach zagrożonych przemocą w rodzinie;
- 3) zapewnienie osobom dotkniętym przemocą w rodzinie miejsc w ośrodkach wsparcia;
- 4) tworzenie zespołów interdyscyplinarnych.

Zgodnie z treścią art. 6 ust. 2 pkt 1 ustawy z dnia 29 lipca 2005 r. o przeciwdziałaniu przemocy w rodzinie do zadań własnych gminy należy m.in. opracowanie i realizacja gminnego programu przeciwdziałania przemocy w rodzinie oraz ochrony ofiar przemocy w rodzinie. Jego głównym celem jest zmniejszenie skali przemocy oraz stworzenie jednolitego, profesjonalnego systemu pomocy dla osób zagrożonych bądź uwikłanych w zjawisko przemocy.

Program Przeciwdziałania Przemocy w Rodzinie oraz Ochrony Ofiar Przemocy w Rodzinie w Gminie Wejherowo na lata 2021 - 2024 został ustanowiony Uchwałą Nr XXII/280/2020 z dnia 28 grudnia 2020 roku. W ramach Programu podejmowano działania promujące podnoszenie świadomości społecznej w zakresie przyczyn i skutków przemocy w rodzinie oraz świadomości prawnej i konsekwencji wynikających z funkcjonowania osób i rodzin w relacji przemocy. Program uwzględnia profilaktykę i edukację społeczną, ochronę i pomoc osobom dotkniętym przemocą w rodzinie oraz podnoszenie kompetencji służb i przedstawicieli podmiotów realizujących działania z zakresu przeciwdziałania przemocy w rodzinie.

W Gminie Wejherowo działa utworzony zarządzeniem Wójta Gminy Wejherowo Gminny Zespół Interdyscyplinarny, który na dn. 5 listopada 2021r. składał się z 11 członków, będących przedstawicielami instytucji państwowych, organizacji pozarządowych, ochrony zdrowia, Policji, gminnej komisji rozwiązywania problemów alkoholowych, oświaty.

Szczegółowy opis realizowanych zadań w ramach Programu Przeciwdziałania Przemocy w Rodzinie oraz Ochrony Osób dotkniętych Przemocą w Rodzinie w Gminie Wejherowo na lata 2021 – 2024 zostanie załączony do niniejszego sprawozdania w formie osobnego dokumentu.

4.3 ZADANIA REALIZOWANE W OPARCIU O ZAPISY USTAWY Z DNIA 26 PAŹDZIERNIKA 1982 R. O WYCHOWANIU W TRZEŹWOŚCI I PRZECIWDZIAŁANIU ALKOHOLIZMOWI ORAZ USTAWY Z DNIA 29 LIPCA 2005 R. O PRZECIWDZIAŁANIU NARKOMANII.

Gminny Program Profilaktyki, Rozwiązywania Problemów Alkoholowych i Przeciwdziałania Narkomanii w gminie Wejherowo na rok 2021r. został podjęty Uchwałą Rady Gminy Nr XXII/279/2020 w dniu 28 grudnia 2020r.

Prowadzenie działań związanych z profilaktyką i rozwiązywaniem problemów alkoholowych oraz integracją społeczną osób uzależnionych od alkoholu oraz zadań wynikających z ustawy o przeciwdziałaniu narkomanii, należy do zadań własnych gmin. Wszelkie działania w tym zakresie koordynowane i realizowane są przez GOPS.

Realizacja zadań, należących do obowiązków gminy jest prowadzona w postaci gminnego programu profilaktyki i rozwiązywania problemów alkoholowych i narkomanii, stanowiącego część strategii rozwiązywania problemów społecznych, uchwalanego przez radę gminy.

Wójt powołał gminną komisję rozwiązywania problemów alkoholowych, w szczególności inicjującą działania leżące w obowiązkach gminy oraz podejmujące czynności zmierzające do orzeczenia o zastosowaniu wobec osoby uzależnionej od alkoholu obowiązku poddania się leczeniu w zakładzie leczenia odwykowego. W skład gminnych komisji rozwiązywania problemów alkoholowych wchodzi osoby przeszkolone w zakresie profilaktyki i rozwiązywania problemów alkoholowych.

Szczegółowy opis działań podjętych w ramach realizacji ww. Programu dołączony zostanie do niniejszego sprawozdania w formie osobnego dokumentu.

Gminny Program Profilaktyki, Rozwiązywania Problemów Alkoholowych i Przeciwdziałania Narkomanii w gminie Wejherowo na rok 2022r. został podjęty Uchwałą Rady Gminy Nr XXXVI/418/2021 w dniu 29 grudnia 2021r.

4.4 ZADANIA WYNIKAJĄCE Z USTAWY Z DNIA 9 CZERWCA 2011 R. O WSPIERANIU RODZINY I SYSTEMIE PIECZY ZASTĘPCZEJ.

Ustawa z dnia 9 czerwca 2011 roku o wspieraniu rodziny i systemie pieczy zastępczej nałożyła na gminy obowiązek udzielania pomocy rodzinom z dziećmi, mającymi problemy w wypełnianiu swoich funkcji. Pomoc ta realizowana jest między innymi poprzez działania asystenta rodziny przy współudziale innych instytucji.

Zadania te realizowane są między innymi poprzez opracowanie i realizację gminnych programów wspierania rodziny. Program wspierania rodziny w gminie Wejherowo na lata 2019 – 2021 został ustanowiony Uchwałą Nr IV/5/2018 Rady Gminy Wejherowo z dnia 28 grudnia 2018 r. Jego koordynowanie i monitorowanie, powierzono Gminnemu Ośrodkowi Pomocy Społecznej w Wejherowie. Nadrzędnym celem Programu, wyznaczającym kierunek zaplanowanych działań jest stworzenie warunków dla poprawy jakości życia dzieci i ich rodzin na terenie gminy Wejherowo. Dnia 29 grudnia 2021 roku Uchwałą Nr XXXVI/417/2021 Rady Gminy Wejherowo wprowadzony został Program wspierania rodziny w Gminie Wejherowo na lata 2022 – 2024.

Szczegółowy opis działań podjętych w ramach realizacji ww. Programu dołączony zostanie do niniejszego sprawozdania w formie osobnego dokumentu.

4.5 ZADANIA WYNIKAJĄCE Z USTAWY Z DNIA 28 LISTOPADA 2003 R. O ŚWIADCZENIACH RODZINNYCH.

Świadczeniami rodzinnymi są:

1. zasiłek rodzinny oraz dodatki do zasiłku rodzinnego,
2. jednorazowa zapomoga z tytułu urodzenia się dziecka,
3. świadczenia opiekuńcze: zasiłek pielęgnacyjny, świadczenie pielęgnacyjne i specjalny zasiłek opiekuńczy,
4. świadczenie rodzicielskie,
5. zapomoga wypłacana przez gminy, na podstawie art. 22a,
6. świadczenia wypłacane przez gminy na podstawie art. 22b.

Osoba mająca prawo do zasiłku rodzinnego może ubiegać się o następujące dodatki:

- Dodatek z tytułu urodzenia dziecka,
- Dodatek z tytułu opieki nad dzieckiem w okresie korzystania z urlopu wychowawczego,
- Dodatek z tytułu samotnego wychowywania dziecka,
- Dodatek z tytułu wychowywania dziecka w rodzinie wielodzietnej,
- Dodatek z tytułu kształcenia i rehabilitacji dziecka niepełnosprawnego,
- Dodatek z tytułu podjęcia przez dziecko nauki w szkole poza miejscem zamieszkania,
- Dodatek z tytułu rozpoczęcia roku szkolnego.

Do zadań Ośrodka należało:

- przyznawanie i wypłacanie świadczeń rodzinnych,
- weryfikacja świadczeń rodzinnych,
- postępowanie w sprawach nienależnie pobranych świadczeń rodzinnych,
- koordynacja w zakresie świadczeń rodzinnych.

Od 1 stycznia 2022 r. nastąpiła waloryzacja świadczenia pielęgnacyjnego. Wysokość świadczenia wzrosła do 2 119,00 zł (w 2021 r. wynosiła 1 971,00 zł). Wysokość pozostałych świadczeń nie uległa zmianie. Zadanie obsługi świadczeń rodzinnych realizowane było w zakresie ustawowym. Na wypłatę przeznaczono następujące kwoty:

TABELA 3. ŚWIADCZENIA RODZINNE.

Rodzaj świadczenia		2018		2019		2020		2021	
		Kwota świadczeń w zł	Liczba świadczeń	Kwota świadczeń w zł	Liczba świadczeń	Kwota świadczeń w zł	Liczba świadczeń	Kwota świadczeń	Liczba świadczeń
Zasiłki rodzinne wraz z dodatkami		5 115 809,60	45 687	4 593 932	38 915	4 082 422	35 016	3 718 067,75	34 404
	Zasiłki pielęgnacyjne	2 209 428,70	13 981	2 746 898	14 498	3 173 637	14 713	3 264 144,05	15 186
	Świadczenia pielęgnacyjne	2 756 157,20	1 881	3 146 291	1 992	4 372 549	2 424	5 203 666,03	2 659
	Specjalny zasiłek opiekuńczy	191 336,80	357	260 604	422	246 420	399	182 569,40	295
Jednorazowa zapomoga z tytułu urodzenia się dziecka		307 000,00	307	316 000	316	240 000	240	238 000	238
Świadczenie rodzicielskie		1 296 826,70	1 424	1 462 547	1 603	1 229 636	1 339	1 167 890,63	1 284
Jednorazowe świadczenie pieniężne z tytułu urodzenia więcej niż dwojga dzieci		3 000,00	3	0,00	0	0,00	0	0	0

Źródło: opracowanie własne.

Spadek wysokości wypłat świadczeń rodzinnych wraz z dodatkami oraz ilości świadczeń jest prawdopodobnie spowodowany wzrostem minimalnego wynagrodzenia za pracę (z 2 600,00 zł

w 2020 r. na 2 800,00 zł w 2021 r.) oraz minimalnej stawki godzinowej (z 17,00 zł w 2020 r. na 18,30 zł w 2021 r.) przy jednoczesnym zahamowaniu wzrostu kryterium dochodowego uprawniającego rodziny do świadczeń uzależnionych od dochodu (674,00 zł na osobę lub 764,00 zł na osobę, jeżeli członkiem rodziny jest dziecko legitymujące się orzeczeniem o niepełnosprawności lub orzeczeniem o umiarkowanym lub znacznym stopniu niepełnosprawności).

Wzrost kwoty wypłat świadczeń opiekuńczych wynika ze wzrostu liczby świadczeń zasiłku pielęgnacyjnego i świadczenia pielęgnacyjnego, a także zwiększeniem liczby wydanych orzeczeń o niepełnosprawności, które kwalifikują klientów do nabywania uprawnień określonych w ustawie o świadczeniach rodzinnych. Na przestrzeni 4 lat zauważyć można wyraźny wzrost liczby świadczeń pielęgnacyjnych. W 2021 r. w porównaniu do 2020 r. liczba ta wzrosła o 235 świadczenia. Jest to spowodowane m.in. decyzjami SKO w Gdańsku oraz wyrokami WSA w Gdańsku przyznającymi prawo do świadczeń pielęgnacyjnych dla opiekunów dorosłych osób niepełnosprawnych.

4.6 ZADANIA WYNIKAJĄCE Z USTAWY Z DNIA 4 LISTOPADA 2016 ROKU O WSPARCIU Kobiet W CIĄŻY I RODZIN „ZA ŻYCIEM”.

W dniu 1 stycznia 2017 roku weszła w życie ustawa z dnia 4 listopada 2016 roku o wsparciu kobiet w ciąży i rodzin „Za życiem”, określająca uprawnienia kobiet w ciąży i rodzin w zakresie dostępu do świadczeń opieki zdrowotnej, a także instrumentów polityki na rzecz rodziny.

Ustawa zakłada realizację wsparcia kobiet w ciąży i rodzin m.in. poprzez:

1. zapewnienie dostępu do informacji w zakresie rozwiązań wspierających rodziny oraz kobiety w ciąży,
2. zapewnienie kobietom w ciąży dostępu do diagnostyki prenatalnej,
3. zapewnienie odpowiednich świadczeń opieki zdrowotnej kobiety w okresie ciąży, porodu i połogu, ze szczególnym uwzględnieniem kobiet w ciąży powikłanej oraz w sytuacji niepowodzeń położniczych,
4. zapewnienie dostępu do poradnictwa w zakresie rozwiązań wspierających rodzinę,
5. zapewnienie jednorazowego świadczenia z tytułu urodzenia dziecka, u którego zdiagnozowano ciężkie i nieodwracalne upośledzenie albo nieuleczalną chorobę zagrażającą jego życiu, które powstały w prenatalnym okresie rozwoju dziecka lub w czasie porodu,
6. zapewnienie odpowiednich świadczeń opieki zdrowotnej dla dziecka, ze szczególnym uwzględnieniem dziecka, u którego zdiagnozowano ciężkie i nieodwracalne upośledzenie albo nieuleczalną chorobę zagrażającą jego życiu, które powstały w prenatalnym okresie rozwoju dziecka lub w czasie porodu,
7. zapewnienie dostępu do usług koordynacyjno-opiekuńczo-rehabilitacyjnych, ze szczególnym uwzględnieniem dziecka, u którego zdiagnozowano ciężkie i nieodwracalne upośledzenie albo nieuleczalną chorobę zagrażającą jego życiu, które powstały w prenatalnym okresie rozwoju dziecka lub w czasie porodu,
8. zapewnienie możliwości przeprowadzenia porodu w szpitalu III poziomu referencyjnego,
9. zapewnienia innych świadczeń, w tym w zakresie wspierania rodziny i pieczy zastępczej.

Ustawa „Za życiem” przewiduje również, że rodziny, w których urodzą się dzieci z niepełnosprawnością lub ciężką chorobą, mogą skorzystać ze wsparcia asystenta rodziny, którego zadaniem będzie koordynowanie dostępnej pomocy. Ustawa ma też ułatwić dostęp do świadczeń zdrowotnych, również hospicjów perinatalnych.

W 2021 r. nie złożono wniosków o wsparcie asystenta rodziny. Natomiast złożono 7 wniosków o przyznanie jednorazowego świadczenia z tytułu urodzenia się żywego dziecka, u którego zdiagnozowano ciężkie i nieodwracalne upośledzenie albo nieuleczalną chorobę zagrażającą jego życiu,

które powstały w prenatalnym okresie rozwoju dziecka lub w czasie porodu. Kwota wypłaconych świadczeń osobom uprawnionym wyniosła 28 000 zł.

TABELA 4. „ZA ŻYCIEM”.

Wyszczególnienie	2018	2019	2020	2021
Kwota wypłaconych świadczeń	0	20 000	16 000	28 000
Liczba wypłaconych świadczeń	0	5	4	7

Źródło: opracowanie własne.

4.7 ZADANIA WYNIKAJĄCE Z USTAWY Z DNIA 11 LUTEGO 2016 ROKU O POMOCY PAŃSTWA W WYCHOWANIU DZIECI TZW. PROGRAM 500+.

Wyżej wymieniona ustawa wprowadziła do systemu prawnego świadczenie wychowawcze. Jest ono kierowane do rodzin mających na utrzymaniu dzieci do 18 roku życia. Świadczenie wychowawcze przysługuje ojcu, matce, opiekunowi prawnemu lub opiekunowi faktycznemu dziecka. Świadczenie przysługuje w wysokości 500 zł miesięcznie na każde uprawnione dziecko. Zgodnie ze zmianami wprowadzonymi w Programie „Rodzina 500+”, od 1 lipca 2019 roku świadczenie wychowawcze przysługuje na każde dziecko do ukończenia 18. roku życia, bez względu na dochód osiągnięty przez rodzinę. Rozszerzona formuła Programu pozwala na poprawę jakości życia wszystkich polskich rodzin mających dzieci na utrzymaniu i stanowi dopełnienie kompleksowej polityki państwa wobec rodzin.

Zgodnie z ustawą o pomocy państwa w wychowaniu dzieci zadanie z zakresu świadczenia wychowawczego jest zadaniem zleconym z zakresu administracji rządowej. Świadczenia wychowawcze i koszty jego obsługi są finansowane w formie dotacji celowej z budżetu państwa. Zadanie obsługi świadczeń wychowawczych realizowane było w zakresie ustawowym. Na wypłatę przeznaczono następujące kwoty:

TABELA 5. ŚWIADCZENIA WYCHOWAWCZE.

Wyszczególnienie	2018	2019	2020	2021
Kwota wypłaconych świadczeń	24 291 927,30	32 427 673,05	42 755 943	43 837 127,84
Liczba wypłaconych świadczeń	48 722	65 152	86 221	88 543

Źródło: opracowanie własne

Wzrost wysokości wypłat świadczeń wychowawczych jest efektem zniesienia w 2019r. kryterium dochodowego, uprawniającego do uzyskania prawa do świadczenia wychowawczego na pierwsze dziecko.

Uchwalona 17 września 2021 roku przez Sejm ustawa o zmianie ustawy o pomocy państwa w wychowywaniu dzieci oraz niektórych innych ustaw zakłada przeniesienie zadania ustalania uprawnień do świadczenia wychowawczego oraz jego wypłaty z samorządu do Zakładu Ubezpieczeń Społecznych. Zgodnie z założeniami rządu, ma to na celu optymalizację procesu przyznawania i obsługi świadczenia wychowawczego, co przełoży się na redukcję kosztów jego obsługi. Ustawa weszła w życie z dniem 1 stycznia 2022 r.

4.8 ZADANIA WYNIKAJĄCE Z USTAWY Z DNIA 7 WRZEŚNIA 2007 R. O POMOCY OSOBOM UPRAWNIONYM DO ALIMENTÓW.

Do zadań Ośrodka należało:

1. prowadzenie postępowania w sprawach przyznawania i wypłacania świadczeń z funduszu alimentacyjnego,
2. podejmowanie działań wobec dłużników alimentacyjnych.

Zadanie powierzono do prowadzenia Gminnemu Ośrodkowi Pomocy Społecznej i realizowano je zgodnie z wymogami ustawy.

Jak wynika z poniższej tabeli liczba rodzin pobierających świadczenia spada w porównaniu do lat poprzednich. Najprawdopodobniej jest to spowodowane zależnością między kryterium dochodowym uprawniającym do świadczeń z funduszu alimentacyjnego a kwotą płacy minimalnej (tj. kryterium 800 zł do 30-09-2020 r., kryterium 900,00 zł od 01-10-2020 r. przy płacy minimalnej na poziomie 2 800,00 zł). Skutkiem tego jest spadek w 2021 r. wartości wypłaconych świadczeń z funduszu alimentacyjnego. Liczba dłużników utrzymuje się na stałym poziomie.

TABELA 6. ŚWIADCZENIA Z FUNDUSZU ALIMENTACYJNEGO.

Wyszczególnienie	2018		2019		2020		2021	
	Świadczenia w zł	Liczba osób	Świadczenia w zł	Liczba osób	Świadczenia w zł	Liczba osób	Świadczenia w zł	Liczba osób
Wypłacone świadczenia z funduszu alimentacyjnego	956 567,68	180	908 418,06	159	798 702,43	131	793 369,54	152
Kwoty zwrócone przez dłużników alimentacyjnych z tytułu wypłaconych świadczeń z funduszu alimentacyjnego	336 116,49	x	343 394,21	x	402 577,96	x	409 731,09	x
Stan należności z tytułu wypłaconych świadczeń z funduszu	6 718 057,78	x	7 376 468,00	x	7 845 389,00	x	8 290 279	x
Liczba rodzin pobierających świadczenie z funduszu	x	101	x	103	x	94	x	89
Liczba dłużników alimentacyjnych w gminie	x	105	x	110	x	111	x	126

Źródło: opracowanie własne.

4.9 ZADANIA WYNIKAJĄCE Z USTAWY O USTALENIU I WYPŁACIE ZASIŁKÓW DLA OPIEKUNÓW

Ustawa dotyczy wyłącznie osób, których decyzja o przyznaniu prawa do świadczenia pielęgnacyjnego wygasła z mocy prawa z upływem 30 czerwca 2013 r. i które w związku z tym zostały od 1 lipca 2013 r. pozbawione wsparcia w postaci świadczenia pielęgnacyjnego. Osoby te otrzymują zasiłek dla opiekuna.

W celu potwierdzenia prawa do zasiłku dla opiekuna GOPS przeprowadza rodzinny wywiad środowiskowy. Wywiad jest przeprowadzany w miejscu sprawowania opieki nad osobą niepełnosprawną. Ponadto, co 6 miesięcy, jest przeprowadzana aktualizacja wywiadu lub w każdej sytuacji, gdy zaistnieją wątpliwości co do spełniania warunków uprawniających do otrzymania zasiłku

dla opiekuna. Osoby pobierające zasiłek dla opiekuna mogą podlegać ubezpieczeniu zdrowotnemu oraz opłacana jest za nie składka na ubezpieczenia emerytalne i rentowe. Zauważalny jest spadek liczby świadczeń, co przekłada się na obniżenie wypłat składek. Wynika to z zakończenia realizacji decyzji w związku ze zgonami osób wymagających opieki oraz rezygnacją osób sprawujących opiekę na rzecz korzystniejszego świadczenia pielęgnacyjnego.

TABELA 7. ZASIŁKI DLA OPIEKUNÓW.

Wyszczególnienie	2018		2019		2020		2021	
	Kwota świadczeń	Liczba świadczeń	Kwota świadczeń	Liczba świadczeń	Kwota świadczeń	Liczba świadczeń	Kwota świadczeń	Liczba świadczeń
Zasiłek dla opiekuna	62 120	116	64 480	104	38 440	62	27 280	44
Składki emerytalno- rentowe oraz zdrowotne	14 935	124	12 377	86	5 801	34	1 877	15

Źródło: opracowanie własne.

4.10 ZADANIA WYNIKAJĄCE Z USTAWY O KARCIE DUŻEJ RODZINY

Karta Dużej Rodziny przysługuje rodzinom z przynajmniej trójką dzieci, niezależnie od dochodu. Karta jest wydawana bezpłatnie, chyba że członek rodziny jest posiadaczem jednej formy karty (tradycyjnej lub elektronicznej), a składa wniosek o dodatkową. Rodzice mogą korzystać z karty dożywotnio, dzieci - do 18 roku życia lub do ukończenia nauki, maksymalnie do osiągnięcia 25 lat. Jeżeli dziecko legitymuje się orzeczeniem o znacznym lub umiarkowanym stopniu niepełnosprawności – bez ograniczeń.

Od 1 stycznia 2019 r. o przyznanie Karty Dużej Rodziny mogą ubiegać się nie tylko członkowie rodzin, w których w chwili składania wniosku co najmniej troje dzieci spełnia warunki ustawy, ale również rodzice i małżonkowie rodziców, którzy mieli na utrzymaniu łącznie co najmniej troje dzieci, bez względu na wiek tych dzieci w chwili składania wniosku.

Karta oferuje system zniżek oraz dodatkowych uprawnień. Jej posiadacze mogą korzystać z katalogu oferty kulturalnej, rekreacyjnej czy transportowej na terenie całego kraju. Zniżki mogą oferować nie tylko instytucje publiczne, ale również przedsiębiorcy prywatni. Przystępując do programu zyskują prawo do posługiwania się znakiem „Tu honorujemy Ogólnopolską Kartę Dużej Rodziny”.

TABELA 8. KARTA DUŻEJ RODZINY – WESZŁA W ŻYCIE W DNIU 01.01.2015R.

Wyszczególnienie	rok				
	2018	2019	2020	2021	
Liczba rodzin, którym wydano Karty Dużej Rodziny	85	752	201	85	
Liczba członków rodzin wielodzietnych, którym wydano Kartę Dużej Rodziny, z tego	490	1989	654	523	
	Rodziców/malżonków	175	1350	340	262

	dzieci	315	639	314	261
Liczba przyznanych Kart Dużej Rodziny		458	1989	656	566

Źródło: opracowanie własne.

4.11 ZADANIA WYNIKAJĄCE Z RZĄDOWEGO PROGRAMU DOBRY START.

30 maja 2018r. Rada Ministrów ustanowiła nowy rządowy program „Dobry start”. Świadczenie dobry start to 300 zł jednorazowego wsparcia dla wszystkich uczniów rozpoczynających rok szkolny. Rodziny otrzymają świadczenie bez względu na dochód. Świadczenie dobry start przysługuje raz w roku na dziecko uczące się w szkole, aż do ukończenia przez nie 20. roku życia. Dzieci niepełnosprawne, uczące się w szkole, otrzymają świadczenie do ukończenia przez nie 24. roku życia 300 zł nie przysługuje:

- na dzieci uczące się w przedszkolu oraz realizujące roczne przygotowanie szkolne (tzw. zerówka) w szkole lub przedszkolu, a także studentom;
- jeżeli dziecko lub osoba ucząca się zostały umieszczone w domu pomocy społecznej, schronisku dla nieletnich, zakładzie poprawczym, areszcie śledczym, zakładzie karnym, szkole wojskowej lub innej szkole, jeżeli instytucje te zapewniają nieodpłatnie pełne utrzymanie;

W przyjętym przez Radę Ministrów w 2019 roku rozporządzeniu ws. zmian w programie „Dobry start” objęto świadczeniem również uczniów szkół dla dorosłych i szkół policealnych.

Wnioski o świadczenie dobry start można było składać online już od 1 lipca oraz od 1 sierpnia również drogą tradycyjną (w formie papierowej). Wniosek należało złożyć do 30 listopada.

Od 2021 r. ośrodki pomocy społecznej zakończyły realizację programu Dobry Start. Od 01 lipca 2021 r. program zaczął realizować Zakład Ubezpieczeń Społecznych. Kwota, która została wypłacona w 2021 r. wynika z braków dotacji na miesiąc grudzień 2020 r., w związku z czym świadczenie należało wypłacić w styczniu 2021 r.

Na wypłatę przeznaczono następującą kwotę:

TABELA 9. ŚWIADCZENIE DOBRY START- WESZŁO W ŻYCIE OD LIPCA 2018R.

Wyszczególnienie	2018	2019	2020	2021
Kwota wypłaconych świadczeń	1 329 300	1 387 950	1 403 700	19 800
Liczba wypłaconych świadczeń	4 431	4 628	4 680	66

Źródło: opracowanie własne.

4.12 ZADANIA WYNIKAJĄCE Z USTAWY Z DNIA 14 SIERPNIA 2020R. O ZMIANIE USTAWY O BIOKOMPONENTACH I BIOPALIWACH CIEKŁYCH ORAZ NIEKTÓRYCH INNYCH USTAW.

Z dniem 1 października weszła w życie ustawa z dnia 14 sierpnia 2020 r. o zmianie ustawy o biokomponentach i biopaliwach ciekłych oraz niektórych innych ustaw.

Znowelizowana ustawa Prawo ochrony środowiska nakłada na gminy obowiązek wydawania zaświadczeń dla osób fizycznych w celu potwierdzenia przeciętnego miesięcznego dochodu na jednego członka gospodarstwa domowego osoby ubiegającej się o dofinansowanie z Narodowego Funduszu Ochrony Środowiska i Gospodarki Wodnej lub z Wojewódzkiego Funduszu Ochrony Środowiska i Gospodarki Wodnej w ramach Programu „Czyste Powietrze”. Złożenie wniosku o dofinansowanie w ramach w/w programu jest uwarunkowane posiadaniem takiego zaświadczenia.

Realizacja zadań związanych z wydawaniem zaświadczeń i ustalaniem dochodu osoby odbywa się w systemie dziedzicznym do realizacji świadczeń rodzinnych, dla którego wymagania określa minister ds. rodziny.

TABELA 10. PROGRAM „CZYSTE POWIETRZE” – WESZŁO W ŻYCIE OD PAŹDZIERNIKA 2020 R.

Wyszczególnienie	2020	2021
Liczba wydanych zaświadczeń	12	56

Źródło: opracowanie własne.

4.13 ZADANIA WYNIKAJĄCE Z USTAWY Z DNIA 21 CZERWCA 2001 R. O DODATKACH MIESZKANIOWYCH ORAZ USTAWY Z DNIA 10 KWIEŚNIA 1997 R. PRAWO ENERGETYCZNE.

Dodatek mieszkaniowy jest świadczeniem pieniężnym wypłacanym przez gminę, mającym na celu dofinansowanie wydatków mieszkaniowych ponoszonych w związku z zajmowaniem lokalu mieszkalnego. Pomoc ta przysługuje jedynie najuboższym mieszkańcom gminy w przypadkach ściśle określonych przez przepisy ustawy z 21 czerwca 2001 r. o dodatkach mieszkaniowych.

Gminny Ośrodek pomocy Społecznej realizował zapisy ww. ustawy poprzez:

1. ustalanie nabycia prawa do dodatków mieszkaniowych,
2. prowadzenie postępowania i wypłatę dodatku mieszkaniowego,
3. weryfikację uprawnień do dodatku mieszkaniowego.

W roku 2021 z pomocy w formie dodatku mieszkaniowego skorzystało 71 rodzin, wypłacono 585 świadczeń na łączną kwotę 178 274 zł. W porównaniu z rokiem 2020, gdzie z pomocy w formie dodatku mieszkaniowego skorzystały 66 rodziny, wypłacono 481 świadczenia na łączną kwotę 136 895 zł, wyraźna tendencja wzrostowa w tym zakresie. Z analizy ilości rodzin, które skorzystały z pomocy w formie dodatku mieszkaniowego w ciągu ostatnich pięciu lat obserwuje się niewielki spadek składanych wniosków, może to być spowodowane uzyskaniem dodatkowych świadczeń w postaci: świadczenia uzupełniającego z ZUS-u, rodzicielskiego świadczenia wychowawczego (tzw. emerytura mama 4+), coroczny wzrost wysokości emerytur i najniższego wynagrodzenia oraz świadczenia wychowawczego na każde dziecko (które wprowadzono od 1 lipca 2019r., ponieważ w okresie od 1 kwietnia 2016 r. do czerwca 2019r. świadczenie to było uzależnione o dochodu rodziny). Nastąpił ewidentny wzrost wysokości przyznawanych dodatków mieszkaniowych w roku 2021, ponieważ od 1 stycznia 2020 r. wzrosła stawka czynszu komunalnego w gminie Wejherowo o 100% (z kwoty 2 zł do 4 zł za m²), co wpływa na miesięczną wysokość przyznanego dodatku.

Analizę udzielonych świadczeń przedstawia tabela poniżej:

TABELA 10. DODATKI MIESZKANIOWE

Dodatki mieszkaniowe	2017	2018	2019	2020	2021
Ilość rodzin	108	104	79	66	71
Kwota świadczeń	185 973	159 988	130 249	136 896	178 274

Źródło: opracowanie własne

Od 2014 r. GOPS realizuje również świadczenie - dodatek energetyczny. Przysługuje on osobom uprawnionym do dodatku mieszkaniowego. W 2021r. z pomocy w tej formie skorzystała 1 rodzina. łącznie w 2021r. wypłacono 8 świadczeń na kwotę 92,12 zł. Rok 2021 w stosunku do roku 2020

kształtuje się na podobnym poziomie. Obserwuje się małe zainteresowanie tą formą pomocy, ponieważ większość osób, które składają wnioski o przyznanie dodatku mieszkaniowego wynajmuje mieszkania od prywatnych właścicieli, na których zawarta jest umowa z zakładem energetycznym na dostarczenie energii elektrycznej, co dyskwalifikuje osoby wynajmujące do przyznania świadczenia. Ponadto jest to świadczenie o niskiej kwocie, które od 1 maja 2021 r. przysługuje dla osoby samotnej w wys. 12,09 zł miesięcznie, dla rodziny składającej się z 2 do 4 osób w wys. 16,79 zł miesięcznie, dla gospodarstwa domowego składającego się z co najmniej 5 osób wynosi 20,15 zł miesięcznie.

Analizę przyznanych świadczeń na przestrzeni lat 2017-2021 obrazuje tabela poniżej.

TABELA 11. DODATEK ENERGETYCZNY

Dodatki energetyczne	2017	2018	2019	2020	2021
Ilość rodzin	4	3	1	1	1
Kwota świadczeń	607,23	286,21	136,36	133,00	92,12

Źródło: opracowanie własne

4.14 ZADANIA REALIZOWANE PRZEZ GOPS WYNIKAJĄCE Z USTAWY Z DNIA 7 WRZEŚNIA 1991R. O SYSTEMIE OŚWIATY.

Sprawy związane ze stypendiami szkolnymi i zasiłkami szkolnymi są realizowane, jako zadanie własne gminy (na podstawie rozdziału 8 a ustawy o systemie oświaty), dofinansowywane z budżetu państwa. Wpływ na wysokość przyznanej na ten cel dotacji mają wydatki poniesione na zasiłki okresowe. Stypendium szkolne może być udzielane uczniom w formie: całkowitego lub częściowego pokrycia kosztów udziału w zajęciach edukacyjnych, w tym wyrównawczych, pomocy rzeczowej o charakterze edukacyjnym, w tym w szczególności zakupu podręczników, a w uzasadnionych przypadkach także w formie świadczenia pieniężnego. Stypendium szkolne jest przyznawane na okres nie dłuższy niż od września do czerwca w danym roku szkolnym. Wniosek ten składa się do 15 września danego roku szkolnego do wójta, burmistrza lub prezydenta miasta.

W ośrodku realizowane były działania mające na celu do przyznawanie, wypłacanie oraz weryfikację realizacji przyznawanych zasiłków szkolnych.

W roku 2021 przyznano uczniom stypendia szkolne i zasiłki szkolne na łączną kwotę 56 400 zł (dotacja – 45 120 zł, środki samorządowe – 11 280 zł). W porównaniu z rokiem 2020 widoczny spadek wydatków w tym zakresie. Różnice w wysokości wypłaconych stypendiów i zasiłków szkolnych wynikają z faktu, iż w roku 2019 oraz 2020 otrzymano wnioskowaną kwotę dofinansowania, natomiast w latach poprzednich była to kwota niższa od wnioskowanej. Wysokość przyznanych świadczeń uzależniona jest w szczególności od wysokości przyznanych środków, w dalszej kolejności od liczby złożonych wniosków.

TABELA 12. STYPENDIA I ZASIŁKI SZKOLNE

Wyszczególnienie			2017	2018	2019	2020	2021
Liczba	przyznanych	stypendiów	279	212	488	414	464
Kwota	wypłaconych	stypendiów	47 960	45 514	64 858	57 740	56 400
	szkolnych i zasiłków	szkolnych					

źródło: opracowanie własne.

5. POZOSTAŁA DZIAŁALNOŚĆ GMINNEGO OŚRODKA POMOCY SPOŁECZNEJ W WEJHEROWIE ORAZ REALIZOWANE PROJEKTY SOCJALNE I PROGRAMY MAJĄCE NA CELU WSPARCIE OSÓB I RODZIN

5.1 PROGRAM SENIORALNY DLA GMINY WEJHEROWO NA LATA 2018-2020.

W dniu 28 grudnia 2020r. podjęto Uchwałę Nr XXII/281/2020 Rady Gminy Wejherowo w sprawie uchwalenia Programu Senioralnego dla gminy Wejherowo na lata 2021-2024. Opracowanie i realizacja Programu Senioralnego wynika przede wszystkim z kierunków interwencji dla poszczególnych obszarów ujętych w Strategii Rozwiązywania Problemów Społecznych w Gminie Wejherowo na lata 2021-2026, a także rekomendacji jakie zostały wypracowane w Ocenie zasobów pomocy społecznej Gminy Wejherowo za rok 2020.

Szczegółowy opis realizowanych zadań w ramach programu zostanie załączony do niniejszego Sprawozdania w formie osobnego dokumentu.

5.2 WSPÓŁPRACA Z BANKIEM ŻYWNOŚCI.

W roku 2021 GOPS w Wejherowie kontynuował realizację Programu Operacyjnego Pomoc Żywnościowa 2014 -2020 realizowanego w ramach Europejskiego Funduszu Pomocy Najbardziej Potrzebującym (FEAD) Podprogram 2021. Pomoc w ramach POPŻ jest kierowana do osób, które z powodu trudnej sytuacji i niskich dochodów nie są w stanie zapewnić sobie odpowiedniego posiłku. Pomocą żywnościową mogą być objęte osoby i rodziny znajdujące się w trudnej sytuacji życiowej, spełniające kryteria określone w art. 7 ustawy o pomocy społecznej i których dochód nie przekracza 200% kryterium dochodowego.

Zgodnie z wytycznymi Ośrodek Pomocy Społecznej w porozumieniu z organizacjami pozarządowymi odpowiedzialny jest za kwalifikację osób do programu będących w trudnej sytuacji.

W roku 2021 w ramach współpracy z Bankiem Żywności w Trójmieście skorzystały 172 rodziny, łącznie 521 osób otrzymało paczki żywnościowe składające się z 21 rodzajów artykułów spożywczych.

W roku 2021 kontynuowana była współpraca z Aresztem Śledczym w Wejherowie, a zakres porozumienia obejmował pomoc w rozładunkach żywności przez osoby osadzone, a ze strony Ośrodka organizacja zajęć aktywizujących prowadzonych przez pracowników GOPS. Z uwagi na trwającą pandemię tutejszy Ośrodek podjął również współpracę przy rozładunku żywności z Wojskami Obrony Terytorialnej.

5.3 PROJEKTY DOFINANSOWANE ZE ŚRODKÓW ZEWNĘTRZNYCH.

W dniu 31 grudnia 2020r. Gminny Ośrodek Pomocy Społecznej w Wejherowie zakończył realizację projektu finansowanego ze środków Unii Europejskiej oraz budżetu państwa pn.: „Wdrożenie usprawnień organizacyjnych w Gminnym Ośrodku Pomocy Społecznej w Wejherowie”. Projekt był współfinansowany przez Unię Europejską w ramach Europejskiego Funduszu Społecznego, Program Operacyjny Wiedza Edukacja Rozwój: PRIORYTET II Efektywne polityki publiczne dla rynku pracy, gospodarki i edukacji DZIAŁANIE 2.5 Skuteczna Pomoc Społeczna. Wysokość dofinansowania wyniosła: 278 444, 75 zł w tym 234 673,23 zł - środki wspólnotowe, 43 771,52 zł - dotacja celowa. Celem głównym projektu było wdrożenie usprawnień organizacyjnych polegających na oddzieleniu pracy administracyjnej od świadczenia pracy socjalnej oraz usług w Gminnym Ośrodku Pomocy Społecznej w Wejherowie przez nakierowanie działań na poprawę obsługi klienta. Projekt był skierowany do 21 pracowników ośrodka, w tym kadry zarządzającej. Ośrodek został zobowiązany do zachowania trwałości

projektu „Wdrożenie usprawnień organizacyjnych w Gminnym Ośrodku Pomocy Społecznej w Wejherowie” do czerwca 2022r. poprzez utrzymanie wypracowanych rozwiązań modelowych oddzielenia procedury administracyjnej przyznawania świadczeń pomocy społecznych od pracy socjalnej w oparciu o opracowany model oraz zachowanie poziomu zatrudnienia pracowników socjalnych. Gminny Ośrodek Pomocy Społecznej w Wejherowie w 2021 roku funkcjonował w oparciu o wdrożony system zmian organizacyjnych, które nadal są kontynuowane i zakłada się dalszy rozwój pracy socjalnej w ujęciu procesu metodologicznego w celu oddzielenia jej od świadczeń i usług zgodnie z wypracowanymi procedurami postępowania.

5.4 WOLONTARIAT .

W 2021r. kontynuowano rozpoczętą w 2019r. działalność Lokalnego Wolontariatu Opiekuńczego, którego celem jest:

1. pomoc osobom zagrożonym wykluczeniem społecznym, w szczególności osobom niepełnosprawnym, starszym, przewlekle chorym, rodzinom przeżywającym trudności w wypełnianiu funkcji opiekuńczo-wychowawczych;
2. rozwój i promocja idei wolontariatu na terenie Gminy Wejherowo;
3. kształtowanie pozytywnych postaw członków społeczności lokalnej w stosunku do grup zagrożonych wykluczeniem społecznym.

W roku sprawozdawczym Gminny Ośrodek Pomocy Społecznej zawarł 2 porozumienia z wolontariuszami, którzy wspierali wychowawcę w czynnościach związanych z prowadzeniem Placówki Wsparcia Dziennego w Warszkowie. Łącznie na rzecz ośrodka pracę wolontarystyczną wykonywało 8 wolontariuszy. Należy nadmienić, że nie w każdym przypadku pracy wolontarystycznej zawierane było porozumienie z wolontariuszem.

W dniu obchodów Międzynarodowego Dnia Wolontariusza zakupiono i przekazano upominki w postaci książek i gier 8 wolontariuszom, chcąc w ten sposób podziękować im za ich wkład włożony na rzecz społeczności gminnej.

Warto podkreślić, iż wolontariat przynosi korzyści nie tylko osobom potrzebującym, ale jest również szansą dla wolontariuszy nabycia często pierwszych doświadczeń zawodowych, umiejętności i pracy w zespole. Otwiera drogę do poznania samego siebie, odkrycia własnej wrażliwości i uczucia odpowiedzialności za siebie i innych. Przede wszystkim jednak wolontariat jest okazją do zrobienia czegoś dobrego dla drugiego człowieka, co już samo w sobie stanowi olbrzymią satysfakcję. W związku z powyższym propagowanie wolontariatu wśród społeczności lokalnej jest działaniem niezwykle ważnym, które planujemy kontynuować w kolejnych latach.

5.5 DODATKOWE DZIAŁANIA PRACOWNIKÓW.

1. Corocznie zwiększa się nawiązywanie współpracy ze Stowarzyszeniami, działającymi na terenie gminy Wejherowo. Kontynuowano współpracę z Kołami Gospodyń Wiejskich, Związkiem kombatantów i osób represjonowanych, sołtysami i radnymi gminy, PCK. W minionym roku po raz trzeci wytypowano rodziny do ogólnopolskiej akcji „Szlachetna paczka”. W wyniku akcji wstępnie wytypowano 12 rodzin z terenu gminy Wejherowo, z czego 5 rodzin zostało ostatecznie zakwalifikowanych i znalazło darczyńców. W 2021r. kontynuowano współpracę ze Stowarzyszeniem Pomorska Grupa Poszukiwawczo-Ratownicza GRYF, Aresztem Śledczym w Wejherowie oraz Klubem Radnych „Wspólny Powiat” w Radzie Gminy Wejherowo.
2. W dalszym ciągu kontynuowana jest akcja społeczna „Pudełko życia”. To projekt, który ma na celu zapewnienie osobom starszym, niepełnosprawnym oraz samotnym obok właściwej opieki, wsparcie w sytuacji zagrożenia zdrowia i życia podczas udzielenie pomocy przez różnego rodzaju służby medyczne, socjalne i inne. Projekt zakłada umieszczenie wszystkich ważnych informacji o pacjencie w jednym miejscu. W pudełku znajduje się KARTA INFORMACYJNA wypełniona zgodnie z instrukcją o danych pacjenta-mieszkańca, a więc: najważniejsze numery telefonów najbliższych,

członków rodziny, których pragniemy poinformować, numer kontaktowy do opiekuna oraz inne ważne informacje dla służb ratowniczych (na co dana osoba choruje, na jakie leki jest uczulona, jakie leki przyjmuje). Można również umieścić wszelkie wypisy ze szpitali czy zaświadczenia lekarskie informujące o obecnym stanie zdrowia. „Pudełko życia” to opakowanie opatrzone specjalną naklejką, które powinno być ulokowane w łatwym do zlokalizowania miejscu, np. lodówce. Dlaczego lodówka – łatwość odnalezienia - znajduje się w prawie w każdym domu, prawie zawsze w kuchni lub w przyległym pomieszczeniu. W 2021 r wydano 49 pudełek.

3. Gmina Wejherowo na podstawie porozumienia ze Starostą Wejherowskim reprezentowanym przez PUP w Wejherowie co roku organizuje prace społecznie użyteczne – koordynowane przez Gminny Ośrodek Pomocy Społecznej w Wejherowie. Prace społecznie użyteczne w 2021 roku odbyły się w okresie od marca do listopada. Wymiar prac społecznie użytecznych wynosił 10 godzin tygodniowo. Za każdą przepracowaną godzinę osobie bezrobotnej przysługuje, świadczenie z tytułu wykonywania prac społecznie użytecznych. Od marca do maja stawka za godzinę wykonywania prac społecznie użytecznych wynosiła 8,70 zł za godzinę natomiast od czerwca uległa podwyższeniu i wynosiła 9,00 zł za godzinę. W 2021 roku w tej formie aktywizacji zawodowej uczestniczyło łącznie 5 osób bezrobotnych. W wyniku epidemii koronawirusa oraz konieczności zorganizowania opieki nad małoletnimi dziećmi część osób zmuszona była zrezygnować z tej formy aktywizacji zawodowej. Do wykonywania prac społecznie użytecznych osoby bezrobotne zostały skierowane do jednostek organizacyjnych gminy tj. Szkół Podstawowych w Bolszewie, Gościcinie, Gowinie, a także do Biblioteki i Centrum Kultury Gminy Wejherowo. Całkowity koszt poniesionych świadczeń wypłaconych bezrobotnym z tytułu wykonywania prac społecznie użytecznych wyniósł 4662,60 zł, z czego nastąpiła refundacja z Powiatowego Urzędu Pracy w Wejherowie w kwocie 4662,60. Dla osób korzystających była to okazja do nauczenia się nawyku pracy i zyskania doświadczenia. Tutejszy OPS współpracuje z Powiatowym Urzędem Pracy w zakresie przekazywania informacji o aktualnych ofertach pracy osobom bezrobotnym i poszukującym pracy, korzystającym z pomocy społecznej. Pracownicy socjalni informują zainteresowane osoby o możliwości skorzystania z poradnictwa zawodowego w PUP.
4. Od 2014r. na terenie gminy Wejherowo funkcjonuje Klub Integracji Społecznej z siedzibą w Bolszewie. Klub Integracji Społecznej jest do dyspozycji pracowników socjalnych na potrzeby organizowania spotkań ze społecznością lokalną. W 2021r. pomieszczenie KIS służyło do realizacji projektu socjalnego polegającego na organizacji warsztatów z położną dla rodzin objętych wsparciem asystenta rodziny oraz kursu pierwszej pomocy.
5. W 2021r. zajęcia „pogotowia lekcyjnego” odbywały się w miejscu zamieszkania rodzin korzystających ze wsparcia asystenta rodziny.
6. W 2021r. w środowisku lokalnym odbywały się uroczystości np.: Dzień Dziecka, Wigilia gminna w Bolszewie oraz festyny sołeckie, dni sportu, warsztaty profilaktyczne w szkołach i sołectwach, warsztaty letnie.
7. Rozdysonowano wśród osób starszych i niepełnosprawnych oraz rodzin z terenu gminy Wejherowo 42 paczki żywnościowe, 25 paczek dla seniorów i 20 paczek dla rodzin objętych wsparciem asystenta rodziny.
8. Rozwiązywanie problemów socjalnych klientów Ośrodka Pomocy Społecznej wymaga szerokiej współpracy z licznymi instytucjami i organizacjami pozarządowymi funkcjonującymi na terenie Powiatu Wejherowskiego. Do najważniejszych naszych partnerów należą: Powiatowe Centrum Pomocy Rodzinie w Wejherowie, placówki oświatowe, Poradnia Psychologiczno-Pedagogiczna w Wejherowie, Poradnia Zdrowia Psychicznego w Wejherowie, kuratorzy sądowi, pedagodzy szkolni, lekarze rodzinni, pielęgniarki środowiskowe, Powiatowy Urząd Pracy, Powiatowy Zespół ds. Orzekania o Niepełnosprawności, Policja, Straż Miejska w Wejherowie, Caritas, Pomorska Grupa Poszukiwawczo - Ratownicza GRYF czy Polski Czerwony Krzyż.
9. Pracownicy socjalni tutejszego Ośrodka aktywnie współdziałają z Sądem Rejonowym w kwestiach udzielania informacji na wniosek o udostępnienie danych osobowych, wydawania opinii o kandydatach na rodzinę zastępczą, kierowania wniosków o objęcie nadzorem rodzin, w których

występują różnego rodzaju dysfunkcje. Ponadto pracownicy socjalni wspólnie z kuratorami podejmują działania zmierzające do życiowego usamodzielnienia osób i rodzin oraz ich integracji ze środowiskiem.

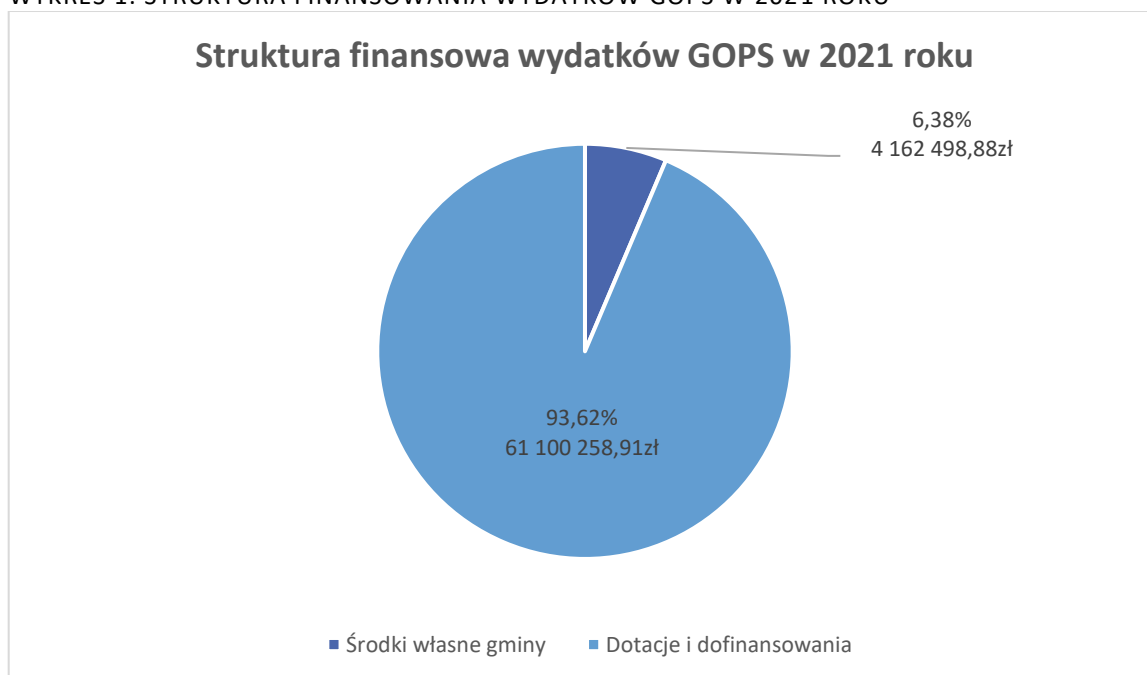
10. Ośrodek podejmuje też działania na rzecz zapobiegania problemowi alkoholowemu kierując klientów do stawienia się przed Gminną Komisją d/s Rozwiązywania Problemów Alkoholowych oraz współpracuje z Ośrodkiem Profilaktyki i Rozwiązywania Problemów Alkoholowych w Wejherowie, wspierając osoby uzależnione lub współuzależnione od alkoholu czy innych środków psychoaktywnych.
11. W celu upowszechniania informacji oraz prowadzonej działalności Ośrodek współpracował także z środkami masowego przekazu. W prasie, biuletynie informacyjnym gminy, na stronie internetowej Ośrodka ukazywały się informacje dotyczące możliwości korzystania z różnych form pomocy, artykuły dotyczące realizowanych zadań oraz uruchamianych inicjatyw i przedsięwzięć. Ośrodek współpracował z Twoją Telewizją Morską oraz lokalną prasą tj. Nasza Gmina, portalami internetowymi: www.ug.wejherowo.pl, nadmorski24.pl; portalami społecznościowymi. Ośrodek prowadził także stronę internetową www.gops-wejherowo.pl oraz konto w mediach społecznościowych na portalu Facebooka, na których zamieszczał wiadomości i informacje dotyczące działalności placówki i realizowanych zadań.

6. INFORMACJA FINANSOWA ZE ŚWIADCZEŃ WYDATKOWANYCH W 2021 ROKU

Plan finansowy GOPS w Wejherowie na 2021 rok zakładał łączne wydatki na poziomie 66 110 956 zł. Rzeczywiste wydatki wyniosły 65 250 273,79 zł, co oznacza realizację planu finansowego na poziomie 98,70 %.

Poniższy schemat przedstawia strukturę finansowania wydatków GOPS w 2021 roku:

WYKRES 1. STRUKTURA FINANSOWANIA WYDATKÓW GOPS W 2021 ROKU



Źródło: opracowanie własne

93,62 % wszystkich wydatków GOPS w Wejherowie w 2021 roku - tj. 61 100 258,91 zł - zostało sfinansowane z otrzymanych dotacji oraz dofinansowania. Wkład własny gminy Wejherowo

w finansowaniu działalności GOPS wyniósł 4 162 498,88 zł. Udział wkładu własnego w finansowaniu działalności GOPS na poziomie 6,38 %, był porównywalny do lat ubiegłych.

Z analizy wykonania planu finansowego wydatków Gminnego Ośrodka Pomocy Społecznej w Wejherowie w latach 2018-2021 wynika, iż dotacje w 2021r. stanowiły 93,62 % budżetu, w 2020 r. 93,47% w 2019r. 92,03%, natomiast w 2018r. 91,85%. Zebrane dane przedstawia tabela poniżej.

TABELA 13. WYKONANIE PLANU FINANSOWY WYDATKÓW GMINNEGO ŚRODKA POMOCY SPOŁECZNEJ W WEJHEROWIE ZA LATA 2018 R., 2019 R., 2020 R., 2021 R.

lata	środki samorządowe	dotacje	fundusz solidarnościowy, covidowy, UE, PFRON
2018 r.	3 612 460,94 zł	40 686 595,68 zł	0,00 zł
2019 r.	4 342 628,48 zł	50 032 944,06 zł	99 819,87 zł
2020 r.	4 292 170,28 zł	61 056 440,59 zł	381 205,48 zł
2021 r.	4 162 498,88 zł	61 087 774,91 zł	12 484,00 zł

źródło: opracowanie własne

Zestawienie wydatków GOPS na poszczególne zadania podejmowane w 2021 roku w porównaniu z poprzednimi latami przedstawiono w tabeli poniżej.

TABELA 14. WYDATKI GOPS NA REALIZOWANE ZADANIA.

Rozdział	Wyszczególnienie	2018 tys. PLN	2019 tys. PLN	2020 tys.PLN	2021 tys.PLN
85153	Zwalczanie narkomanii	16 735,15	20 289,62	20 200	17 000,00
85154	Przeciwdziałanie alkoholizmowi	374 668,36	400 012,57	453 135	383 554,81
85195	Decyzje – ubezpieczenia zdrowotne	601,00	668	231	669,00
85202	Domy Pomocy Społecznej	482 002,55	472 249	443 117	513 160,11
85205	Zadania w zakresie przeciwdziałania przemocy w rodzinie	97 320,19	99 399,23	100 092	72 854,04
85504	Wspieranie rodziny	1 982 485,70 (w tym Dobry Start)	2 099 204,03 (w tym Dobry Start)	2 070 201 (w tym Dobry Start)	644 644,69 (w tym Dobry Start)
85501	Świadczenia wychowawcze	24 644 293,37	32 857 494,92	43 119 162	44 210 727,20
85502	Świadczenia rodzinne/FA	13 899 090,63	14 833 568,85	15 696 677	16 018 932,78
85213	Składki na ubezpieczenia zdrowotne	94 676,29	32 765,29	35 005	35 514,90
85214	Zasiłki i pomoc w naturze	129 761,84	103 827,53	128 134	146 482,61
85215	Dodatki mieszkaniowe i dodatek energetyczny	160 280,55	130 387,86	137 031	178 367,52
85216	Zasiłki stałe	349 426,31	401 295,40	415 422	408 989,84
85219	Ośrodki Pomocy Społecznej	1 706 146,15	2 417 402,98	2 306 778	2 128 856,72
85228	Usługi opiekuńcze	164 682,67	235 059,22	159 622	186 819,33
85278	Zasiłki celowe – klęska żywiołowa	0	0	0	0

85295	Pozostała działalność	58 534,31	51 366,84	67 284	44 323,44
85395	Pozostała działalność/projekt		87 876,93	190 568	0
85415	Pomoc materialna dla uczniów	45 514,00	64 858	57 740	56 400,00
85230	Pomoc w zakresie dożywiania	91 619,60	89 446,40	65 470	97 976,80
85503	Karta Dużej Rodziny	1 217,95	3 620	1 772	2 000,00
85513	Składki na ubezpieczenia zdrowotne		74 599,74	88 600	103 000,00
RAZEM		44 299 056,62	54 475 392,41	65 706 013	65 250 273,79

Źródło: opracowanie własne

Wydatki na realizację zadań GOPS zmalały w 2021 roku o 0,70 % w stosunku do 2020 roku. Głównym powodem spadku jest przede wszystkim fakt, że od 2021 r. ośrodki pomocy społecznej zakończyły realizację programu Dobry Start. Od 01 lipca 2021 r. program zaczął realizować Zakład Ubezpieczeń Społecznych

Obszary zwiększenia wydatków na zadania własne to realizacja zadań z zakresu odpłatności za pobyt w domu pomocy społecznej, usług opiekuńczych, dożywiania dzieci.

W planie budżetowym w 2018 roku na pieczę zastępczą wydatkowano 399 366 zł, w 2019 roku - 444 577 zł, w 2020r. - 385 167 zł. natomiast w 2021r. – 415 639,24 zł. Kwota przeznaczana na poczet współfinansowania pobytu dzieci w pieczy zastępczej podlega ewaluacji, a różnice warunkowane są w części uzyskaniem pełnoletniości i usamodzielnieniem się wychowanków, przysposobieniem dzieci i adopcją lub przejściem z pieczy instytucjonalnej do rodzinnej. W porównaniu z latami ubiegłymi nastąpił wzrost wydatków na miesięczne koszty utrzymania dzieci umieszczonych w pieczy zastępczej. Na przestrzeni kilku ostatnich lat zauważa się, iż liczba dzieci przebywających w zastępczych formach opieki utrzymuje się na podobnym, dość wysokim poziomie. W roku ubiegłym w rodzinnej pieczy zastępczej umieszczono 10 dzieci, natomiast w instytucjonalnej zostało umieszczonych 3 dzieci. W roku 2021 dwoje dzieci umieszczonych w pieczy zastępczej osiągnęło pełnoletność i usamodzielniało się.

Zmniejszeniu nastąpiły wydatki na ośrodek pomocy społecznej, pomoc w zakresie dożywiania, domy pomocy społecznej oraz pomoc materialną dla uczniów, co jest kontynuacją trendów spadkowych na te rodzaje świadczeń, obserwowanych również w minionych latach.

W przypadku opłat za pobyt w Domach Pomocy Społecznej oraz na realizację usług opiekuńczych w porównaniu z 2019r. nastąpił spadek wydatków.

Na tym samym poziomie utrzymują się wydatki na przeciwdziałanie przemocy oraz w zakresie realizacji Programu senioralnego.

W tabelach poniżej nie ujęto środków otrzymanych poza budżetem, tj.:

1. Środków z Funduszu Solidarnościowego przeznaczonych na zapewnienie dodatkowych godzin usług opiekuńczych

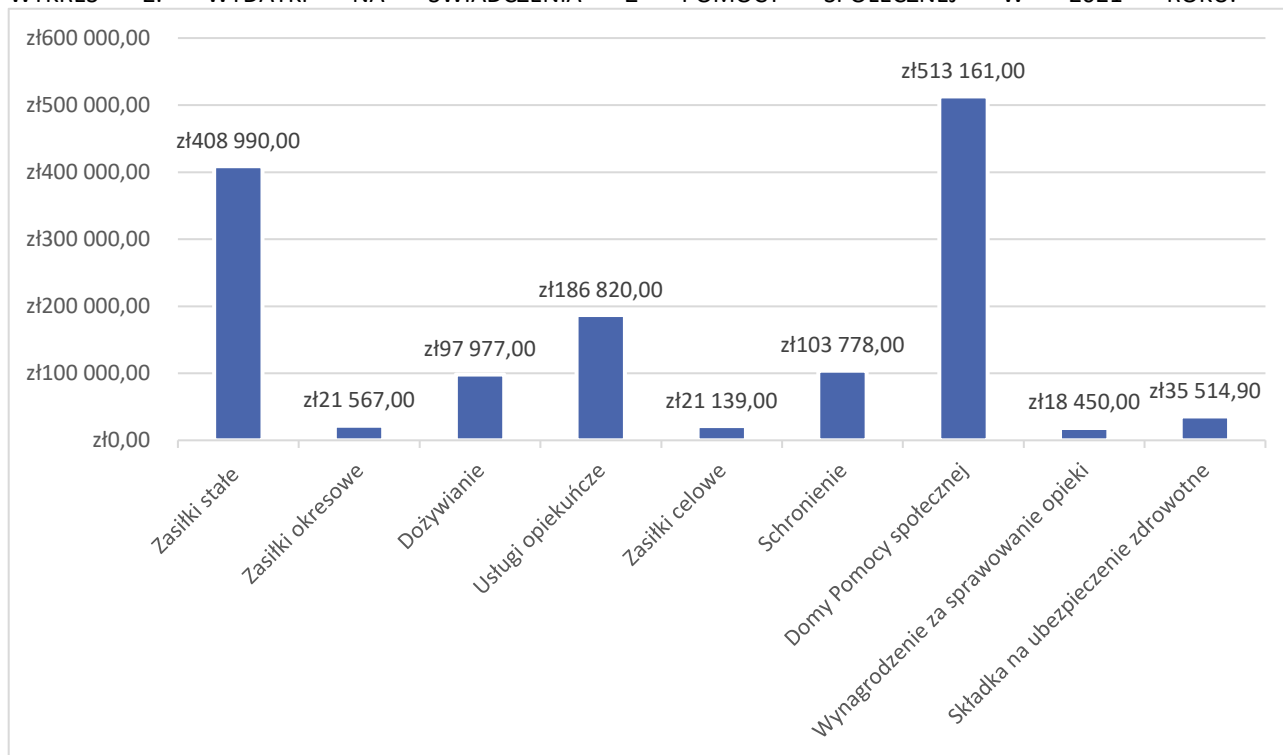
TABELA 15. WYDATKI GOPS NA REALIZOWANE ŚWIADCZENIA.

Zadania świadczenie	Kwota wypłaconych świadczeń w pełnych złotych				
	2017	2018	2019	2020	2021
Ustawa o pomocy społecznej					
Zasiłki stałe	364 589	349 426	401 295	415 422	408 990
Zasiłki okresowe	17 823	15 186	17 514	23 675	21 567
Dożywianie	109 006	91 620	89 446	65 470	97 977
Usługi opiekuńcze	158 840	164 683	235 059	159 622	186 820
Zasiłki celowe	109 277	129 762	86 313	104 458	21 139
Schronienie	69 225	80 782	61 693	71 609	103 778
Domy pomocy społecznej	343 846	482 002	472 249	443 117	513 161
Ustawa o św. Rodzinnych					
Zasiłki rodzinne z dodatkami	4 664 406	5 115 810	11 294 970	12 282 300	3 718 068
Świadczenia opiekuńcze	4 700 603	5 156 923	59 520	3 8130	8 650 379
Jednorazowa zapomoga z tytułu urodzenia się dziecka	293 000	307 000	316 000	240 000	238 000
Składki na ubezpieczenie emerytalno-rentowe i zdrowotne	679 372	735 879	685 986	123 605	1 049 804
Świadczenie rodzicielskie	1 267 125	1 296 827	1 461 021	1 229 636	1 167 891
Jednorazowe świadczenie pieniężne z tytułu urodzenia więcej niż dwojga dzieci	0	3 000	0	0	0
Ustawa o pomocy państwa w wychowaniu dzieci	IV-XII 2016				
	24 264 726	24 291 927	32 857 494	43 119 161	43 837 128
Ustawa o pomocy osobom uprawnionym do alimentów					
-	945 992	956 568	905 923	798 702	793 370
Ustawa o zasiłkach dla opiekunów					
Zasiłki dla opiekunów	96 580	62 120	64 480	38 440	27 280
Składki na ubezpieczenie emerytalno-rentowe i zdrowotne	33 053	14 935	12 377	5 801	1 877
Pomoc finansowa 200 zł	0	0	0	0	0
Ustawa o DM I DE	(od 2016r. łącznie z dodatkiem energetycznym)				
	186 580	160 281	130 387	137 031	178 366
Ustawa o systemie oświaty					
Pomoc materialna dla uczniów	47 960	45 514	64 858	57 740	56 400
Ustawa o systemie pieczy zastępczej I					

Zadania	Kwota wypłaconych świadczeń w pełnych złotych				
świadczenie	2017	2018	2019	2020	2021
wspieraniu rodziny – Dobry Start	0	1 329 300	1 427 195	1 450 000	19 800

Źródło: opracowanie własne

WYKRES 2. WYDATKI NA ŚWIADCZENIA Z POMOCY SPOŁECZNEJ W 2021 ROKU.



źródło: opracowanie własne

7. ANALIZA KLIENTÓW GOPS ZA 2021 ROK

7.1 RODZINY KORZYSTAJĄCE ZE WSPARCIA SPOŁECZNEGO

W 2021 roku z pomocy społecznej skorzystały 592 osoby w 223 rodzinach, w tym rzeczywista liczba rodzin korzystających wyniosła 196 rodzin (495) oraz objętych pracą socjalną 27 rodzin (96 osób). Z danych wynika, iż 135 rodzinom (251 osób) przyznano pomocy w formie świadczeń pieniężnych oraz 108 rodzinom (343 osoby) świadczeń niepieniężnych.

Ponadto 42 rodzinom udzielono poradnictwa specjalistycznego (prawnego, psychologicznego oraz rodzinnego) oraz 3 rodzinom w formie interwencji kryzysowej.

Liczba osób i rodzin korzystających ze świadczeń na przestrzeni lat 2018-2021 przedstawia się następująco:

TABELA 16. LICZBA OSÓB I RODZIN OBJĘTA POMOCĄ SPOŁECZNĄ.

Liczba osób i rodzin korzystająca ze świadczeń	2018 Liczba rodzin	2018 Liczba osób	2019 Liczba rodzin	2019 Liczba osób	2020 Liczba rodzin	2020 Liczba osób	2021 Liczba rodzin	2021 Liczba osób
Ogólna liczba	464	1348	481	1312	309	865	223	592
W tym rzeczywista liczba korzystających	224	674	218	634	199	565	196	495
a) w tym świadczenia pieniężne	131	283	132	254	127	260	135	251
b) w tym świadczenia niepieniężne	142	539	132	507	102	384	108	343
Praca socjalna	240	674	263	678	110	300	27	96

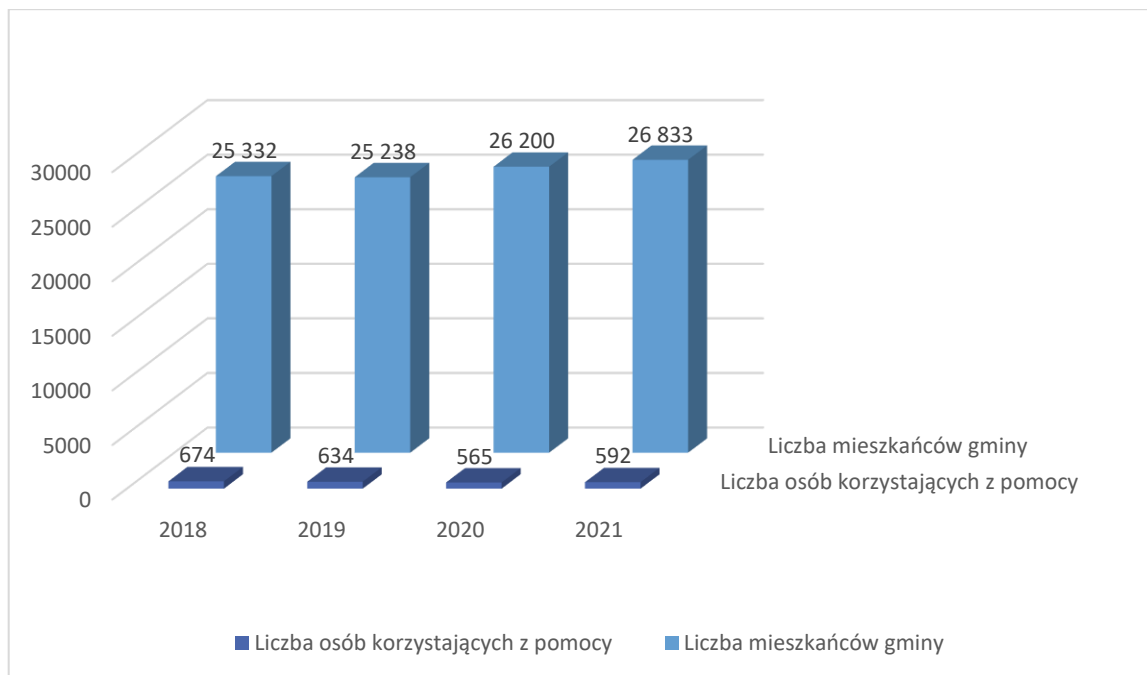
źródło: opracowanie własne

Pojawiający się jako tendencja spadek liczby świadczeniobiorców, ma swoje przełożenie na liczbę osób objętych różnymi formami pomocy. Zauważalna tendencja wyrównania się poziomów w liczbie osób pobierających świadczenia pieniężne i niepieniężne. W 2021 r. nadal więcej rodzin otrzymywało świadczenia pieniężne bo 135, jednakże w stosunku do otrzymywanych świadczeń niepieniężnych u 108 rodzin stanowi to 20% różnicy.

Analiza danych za 2021 r. wskazuje, iż ogólna rzeczywista liczba osób objętych wsparciem wyniosła 495. Odsetek osób otrzymujących świadczenie pieniężne wyniósł 42,25%, niepieniężne 57,74%. Odsetek osób otrzymujących świadczenia pieniężne jak i niepieniężne utrzymuje się na porównywalnym poziomie. Zmniejszeniu natomiast uległa całkowita ilość osób korzystających ze wsparcia.

Stanowi to kontynuację trendu spadkowego, jaki rozpoczął się od końca 2012 roku, kiedy liczba osób w rodzinach, którym przyznano świadczenia wyniosła 2 117 osób. Nadal mamy do czynienia ze spadkiem liczby osób korzystających ze świadczeń z pomocy społecznej pomimo wzrostu liczby mieszkańców gminy Wejherowo, co obrazuje poniższy wykres.

WYKRES 3. LICZBA OSÓB KORZYSTAJĄCYCH ZE ŚWIADCZEŃ PIENIĘŻNYCH Z POMOCY SPOŁECZNEJ.



Źródło: opracowanie własne

Analiza rodzin objętych pomocą społeczną wskazuje, iż w największym stopniu udzielono pomocy rodzinom jednoosobowym - 106 (osobom samotnym). W dalszej kolejności rodzinom sześciuosobowym – 28 oraz dwuosobowym – 26, następnie rodzinom trzyosobowym - 24, czterosobowym - 21, a pięciosobowym – 18.

TABELA 17. TYPY RODZIN OBJĘTYCH POMOЦĄ SPOŁECZNĄ.

Wyszczególnienie	2021		2020		2019	
	Rodziny	Osoby	Rodziny	Osoby	Rodziny	Osoby
Rodziny ogółem						
1 osoba	106	106	125	125	187	187
2 osoby	26	52	38	76	73	146
3 osoby	24	72	51	153	75	225
4 osoby	21	84	30	120	60	240
5 osób	18	90	28	140	37	185
6 osób i więcej	28	188	37	251	49	329
Rodziny z dziećmi						
1 dziecko	26	79	35	122	69	217
2 dzieci	15	54	24	96	56	229
3 dzieci	24	119	32	160	35	182
4 dzieci	13	79	13	76	17	97
5 dzieci	10	69	8	60	12	86
6 dzieci	1	8	5	40	6	49
7 i więcej dzieci	1	9	1	9	0	0
Rodziny niepełne						
z 1 dzieckiem	10	26	9	23	14	34
z 2 dzieci	7	21	8	24	12	39
z 3 dzieci	4	16	7	31	4	17
z 4 dzieci	5	29	7	43	9	53
Rodziny emerytów i rencistów						
1 osoba	14	14	12	12	13	13
2 osoby	6	12	6	12	7	14
3 osoby	2	6	5	15	2	6
4 osoby i więcej	2	12	6	28	2	10

źródło: opracowanie własne

TABELA 18. POWODY PRYZNAWANIA POMOCY

Przyczyna zgłoszenia	2019 Liczba rodzin	2019 Liczba osób	2020 Liczba rodzin	2020 Liczba osób	2021 Liczba rodzin	2021 Liczba osób
ubóstwo	145	369	126	291	130	282
sieroctwo	0	0	0	0	0	0
bezdomność	14	14	18	18	23	23
potrzeba ochrony macierzyństwa	63	350	52	292	47	253
w tym wielodzietność	49	299	40	240	33	196
bezrobocie	46	180	37	144	35	126
niepełnosprawność	124	302	115	260	104	199
długotrwała lub ciężka choroba	133	320	133	322	127	267
Bezradność w sprawach opiek.-wych., w tym:	49	196	40	166	33	140
- rodziny niepełne	35	122	24	83	21	81
- rodziny wielodzietne	11	62	13	69	10	59
przemoc w rodzinie	9	35	3	11	10	36
potrzeba ochrony ofiar handlu ludźmi	0	0	0	0	0	0
alkoholizm	26	55	20	37	17	31
narkomania	0	0	1	5	2	2
trudności w przystosowaniu po ZK	7	12	2	2	7	7
młodzież opuszczająca placówki opiek.-wych.	0	0	0	0	0	0
trudności w integracji uchodźców	0	0	0	0	0	0
zdarzenie losowe	2	2	1	6	5	13
sytuacja kryzysowa	2	10	1	4	5	10
klęska żywiołowa lub ekologiczna	0	0	0	0	0	0

Źródło: opracowanie własne.

Najczęstszą przyczyną ubiegania się o pomoc w rodzinach w 2021 r. (poza ubóstwem), podobnie jak w roku ubiegłym była długotrwała lub ciężka choroba któregoś z członków rodziny oraz niepełnosprawność. Liczba rodzin ubiegających się o pomoc z tego powodu, kształtuje się podobnie jak w latach poprzednich. Jak wynika z powyższych danych kolejnym najczęstszym powodem udzielania pomocy w 2021 r. była potrzeba ochrony macierzyństwa. Zauważalna jest tendencja malejąca w każdej kategorii powodów przyznawania pomocy, co wynika z malejącej liczby ogólnej osób korzystających.

Analizując tendencję spadkową liczby rodzin korzystających ze wsparcia ośrodka należy wskazać, że potrzeba ochrony macierzyństwa podobnie jak niepełnosprawność lub długotrwała i ciężka choroba są czynnikami powstawania kryzysu w rodzinie.

W szczególności rok 2021 również związany z działaniami informacyjnymi, profilaktycznymi i zabezpieczeniem potrzeb klientów ukierunkowany został na wspieranie osób starszych i niepełnosprawnych korzystających już ze świadczeń ośrodka bądź nowych zgłaszających się po pomoc.

Ograniczenia związane z pandemią uniemożliwiły rodzinom (dzieciom czy wnukom zamieszkującym oddzielnie) opiekowanie się starszymi członkami rodziny, załatwianie spraw urzędowych, czy medycznych. Sytuacja ta wpłynęła na pogłębienie kryzysu w rodzinach.

Przyczyny, które mogą mieć wpływ na spadek liczby rodzin wymagających pomocy finansowej lub w formie rzeczowej to dobra sytuacja na rynku pracy, coraz mniejsze rejestrowane bezrobocie. Na poprawę sytuacji materialnej rodzin w szczególności wielodzietnych znaczący wpływ ma kontynuacja tzw. programu „500+”, oraz Dobry Start, które stanowią dodatkowe źródło dochodu, niewpływające na zmniejszenie innych świadczeń.

8. REALIZACJA INNYCH ZADAŃ

8.1 ZAPEWNIENIE DOSTĘPNOŚCI OSOBOM ZE SZCZEGÓLNYMI POTRZEBAMI

Dnia 20 września 2019 r. weszła w życie ustawa z dnia 19 lipca 2019 r. o zapewnieniu dostępności osobom ze szczególnymi potrzebami, która wraz z ustawą z dnia 4 kwietnia 2019r. o dostępności cyfrowej stron internetowych i aplikacji mobilnych podmiotów publicznych stanowi znaczący krok w realizacji Konwencji Organizacji Narodów Zjednoczonych o prawach osób niepełnosprawnych, którą Polska ratyfikowała 6 września 2012 r. Ustawa o dostępności, wprowadziła wymóg, by każdy podmiot podlegający ustawie zapewniał dostępność osobom ze szczególnymi potrzebami przez stosowanie uniwersalnego projektowania lub racjonalnych usprawnień. Oznacza to konieczność przygotowania budynków, zasobów cyfrowych, procedur i form komunikacji (obsługi) w taki sposób, by każdy obywatel mógł skorzystać z usług świadczonych przez podmiot. Szczególnie ważne jest to, że podmiot publiczny musi usunąć bariery i dbać o to, by one nie powstały w przyszłości.

Gminny Ośrodek Pomocy Społecznej w Wejherowie jako jednostka wspierająca społeczność Gminy Wejherowo dostrzega konieczność zapewnienia szczególnej opieki oraz podjęcie szczególnych działań w stosunku do osób, które trwale lub tymczasowo nie mogą na równi z innymi korzystać z życia publicznego. Wychodząc naprzeciw osobom ze szczególnymi potrzebami i na podstawie art. 14 pkt 5 w związku z art. 6 ustawy z dnia 19 lipca 2019 r. o zapewnieniu dostępności osobom ze szczególnymi potrzebami w Gminnym Ośrodku Pomocy Społecznej w Wejherowie w marcu 2021 roku przyjęty został **Plan działania na rzecz poprawy zapewnienia dostępności osobom ze szczególnymi potrzebami**. Opracowany plan działania ma na celu zdiagnozowanie obszarów, które w sposób niewystarczający wspierają ww. osoby, a w konsekwencji określenie odpowiednich działań korygujących. Działania określone w planie będą wpisywały się w *Standard Minimum na rzecz osób z niepełnosprawnościami i otoczenia* opracowanego przez Obszar Metropolitalny Gdańsk-Gdynia-Sopot.

Zgodnie z założeniami Planu działania określono następujący zakres działań na rok 2021, które zostały zrealizowane w sposób terminowy:

- Sporządzenie raportu o stanie zapewnienia dostępności osobom ze szczególnymi potrzebami.
- Sporządzenie Planu Działania na rzecz poprawy zapewnienia dostępności osobom ze szczególnymi potrzebami.
- Dokonanie samooceny pod kątem dostosowania obiektu GOPS Wejherowo do minimalnych wymagań dotyczących dostępności.
- Dokonanie analizy stanu obiektu pod względem dostosowania architektury do potrzeb osób ze szczególnymi potrzebami wynikającymi z Ustawy o dostępności.
- Dokonanie analizy stanu obiektu pod względem informacyjno-komunikacyjnym do potrzeb osób ze szczególnymi potrzebami wynikającymi z Ustawy o dostępności.
- Dokonanie analizy dostępności cyfrowej do potrzeb osób ze szczególnymi potrzebami wynikającymi z Ustawy o dostępności.

W toku dalszych procedur planuje się realizację przyjętych programów działania dotyczących przystosowywania obiektu oraz strony internetowej do wymogów w zakresie architektonicznym, informacyjno-komunikacyjnym oraz cyfrowym do osób ze szczególnymi potrzebami, jak również wspieranie osób ze szczególnymi potrzebami do dostępności w zakresie architektonicznym, informacyjno-komunikacyjnym oraz cyfrowym.

9. PODSUMOWANIE

Rekomendacje zawarte w Ocenie Zasobów Pomocy Społecznej za 2020 rok, dotyczące działań w szczególności nakierowanych na wsparcie klientów w zakresie zabezpieczenia środków finansowych na udzielanie pomocy i wsparcia w formie świadczeń, rozwój inicjatyw wspierających osoby starsze i niepełnosprawne zostały uwzględnione w działaniach podjętych przez GOPS w Wejherowie w 2021 roku. Dokonując analizy przedstawionych w powyższym sprawozdaniu danych należy wskazać przede wszystkim na następujące rekomendacje dla Gminnego Ośrodka Pomocy Społecznej w Wejherowie uwzględniając pojawiające się kryzysy społeczne i humanitarne spowodowane sytuacją geopolityczną w Europie. Rok 2022 będzie dla Gminnego Ośrodka Pomocy Społecznej w Wejherowie kontynuacją realizowanych zadań wynikających z obowiązujących ustaw oraz podejmowaniem nowych inicjatyw w zakresie rozwiązywania problemów społecznych, które są niezbędne, żeby instytucja pomocy społecznej była skuteczna, efektywna i nowoczesna, w szczególności poprzez:

1. bieżące dostosowanie działalności ośrodka w odniesieniu do kryzysu humanitarnego spowodowanego masowym napływem do Polski uchodźców z obszaru Ukrainy dotkniętego w sposób bezpośredni lub pośredni działaniami wojennymi w wyniku agresji Federacji Rosyjskiej w celu efektywnego udzielania pomocy osobom i rodzinom jej potrzebującym;
2. dalszy rozwój metod pracy socjalnej i technik systemowej pracy z rodziną z wykorzystaniem standaryzowanych narzędzi ukierunkowanych na wspieranie samodzielności klientów zgodnie z zasadą *empowerment*, by zapoczątkować proces zmiany wykorzystując zasoby systemu rodzinnego i jej członków, kontynuując tym samym oddzielenie pracy socjalnej od usług i realizacji świadczeń, wypracowanych podczas realizacji projektu „Wdrażanie usprawnień organizacyjnych w Gminnym Ośrodku Pomocy Społecznej w Wejherowie”;
3. prowadzenie działań aktywizujących Klientów pomocy społecznej w ramach projektów socjalnych/programów;
4. rozszerzanie pakietu usług oraz podnoszenie jakości oferowanych usług społecznych poprzez dalszy rozwój narzędzi niezbędnych w pracy, dostosowywanie oferty usług do zmieniających się potrzeb indywidualnych i lokalnych z zastosowaniem innowacyjnych metod, technik i narzędzi, monitorowaniem funkcjonowania jednostki i dokonywaniem ewaluacji pracy jednostki;
5. kontynuację realizacji gminnych programów w tym w zakresie przeciwdziałania narkomanii, alkoholizmowi oraz przemocy i poszerzanie oferty usług, stanowiących podstawę do rozwoju metod pracy środowiskowej czy grupowej z partnerstwem z organizacjami pozarządowymi czy sektorem ekonomii społecznej;
6. prowadzenie elastycznej polityki kadrowej służącej utrzymaniu dobrej jakości obsługi klienta oraz prawidłowej realizacji zadań, obejmującej m.in. dostosowanie zatrudnienia do występujących potrzeb, wdrażanie systemu szkolenia i dokształcania pracowników, wprowadzenie elektronicznego zarządzania dokumentacją, analizę potrzeb oraz monitorowanie i ewaluację pracy ośrodka.
7. dalsze zabezpieczenie środków finansowych na udzielenie pomocy i wsparcia w formie świadczeń o charakterze materialnym i finansowym na poziomie rzeczywistym i prawnie uzasadnionych potrzeb mieszkańców gminy zgodnie z prognozami zawartymi w ocenie zasobów w celu utrzymania dotychczasowej infrastruktury pomocy społecznej zgodnie z powierzonymi zadaniami;
8. rozwój i utrzymanie infrastruktury jednostek organizacyjnych pomocy społecznej w celu prawidłowego realizowania polityki społecznej oraz programów i projektów lokalnych o charakterze społecznym, w tym finansowanych ze środków zewnętrznych;
9. promocja i tworzenie warunków do dalszego rozwoju rodzinnej pieczy zastępczej, doskonalenia metod pracy, poradnictwa specjalistycznego, dostosowanego do indywidualnych potrzeb mieszkańców Gminy Wejherowo.
10. dalszy rozwój działań na rzecz integracji i partycypacji mieszkańców w życiu społecznym oraz rozwijanie zintegrowanego lokalnego systemu wsparcia na rzecz osób i grup społecznych zagrożonych wykluczeniem społecznym, w tym wspierania zarówno pod względem finansowym,

jak i kadrowym, podejmowanie dalszych inicjatyw wspierających osoby starsze i niepełnosprawne poprzez kontynuację Programu Senioralnego dla Gminy Wejherowo na lata 2021-2024 czy rozbudowę infrastruktury lokalowej dla seniorów,

11. dalsze pozyskiwanie środków zewnętrznych na realizację projektów/programów kierowanych do poszczególnych grup zagrożonych wykluczeniem społecznym,
12. kontynuację realizacji gminnych programów w tym w zakresie przeciwdziałania narkomanii, alkoholizmowi oraz przemocy i poszerzenie oferty usług, stanowiących podstawę do rozwoju metod pracy środowiskowej czy grupowej z partnerstwem z organizacjami pozarządowymi czy sektorem ekonomii społecznej;
13. prowadzenie elastycznej polityki kadrowej służącej utrzymaniu dobrej jakości obsługi klienta oraz prawidłowej realizacji zadań, obejmującej m.in. dostosowanie zatrudnienia do występujących potrzeb, wdrażanie systemu szkolenia i dokształcania pracowników, wprowadzenie elektronicznego zarządzania dokumentacją, analizę potrzeb oraz monitorowanie i ewaluację pracy ośrodka.
14. realizowanie działań profilaktycznych związanych z przeciwdziałaniem przemocy w rodzinie poprzez lokalne kampanie społeczne, wzmożoną koordynację działań służb i instytucji, monitorowanie sytuacji rodzin dotkniętych problemem przemocy po zakończeniu procedury „Niebieskie Karty”, podejmowanie inicjatyw służących edukacji społeczeństwa oraz rozszerzanie oferty pomocowej dla małoletnich dzieci doświadczających przemocy.

Widząc konieczność wsparcia osób starszych w zakresie zapewnienia opieki, z uwagi na niewystarczającą ilość miejsc w domach pomocy społecznej, a także zwiększające się zapotrzebowanie na usługi opiekuńcze w ubiegłym roku podjęto działania utworzenia dziennego domu pobytu dla seniorów na terenie gminy poprzez aplikowanie o środki w ramach Poddziałania 6.2.2 Rozwój usług społecznych RPO WP 2014-2020. Złożony wniosek został oceniony pozytywnie jednak z uwagi na brak alokacji nie został skierowany do dalszej weryfikacji. Ośrodek jako dysponent budynku po filii ośrodka w Gościcinie wykonał modernizację pomieszczeń z przeznaczeniem na utworzenie Placówki Wsparcia Dziennego oraz domu pobytu lub klubu dla seniorów. W roku 2022 Gminny Ośrodek Pomocy Społecznej będzie kontynuował działania mające na celu utworzenie placówki.

W zakresie tworzenia nowej oferty pomocowej ośrodek kontynuuje współpracę z Biblioteką i Centrum Kultury Gminy Wejherowo, dysponenta budynku w Bieszkowicach, w zakresie prowadzenia Klubu Seniora w sołectwie Bieszkowice. W zakresie poszerzenia realizacji usług opiekuńczych aplikowano o środki zewnętrzne na dofinansowanie realizacji zadań w ramach „Funduszu Solidarnościowego” oraz „Opieki Wytchnieniowej” oraz „Asystenta Osoby Niepełnosprawnej”.

Coroczna analiza pozwala ocenić stopień realizacji zadań wykonywanych przez Gminny Ośrodek Pomocy Społecznej w Wejherowie oraz określić najpilniejsze potrzeby w zakresie pomocy społecznej. Stanowi również podstawę do prognozowania zmian i planowania potrzeb na kolejne okresy.

10. SPIS TABEL

Tabela 1. Przyznane i wypłacone zasiłki stałe.....	17
Tabela 2. Prace społecznie użyteczne w latach 2017-2021.....	20
Tabela 3. Świadczenia rodzinne.....	24
Tabela 4. „Za życiem”.....	26
Tabela 5. Świadczenia wychowawcze.....	27
Tabela 6. Świadczenia z funduszu alimentacyjnego.....	28
Tabela 7. Zasiłki dla opiekunów.....	28
Tabela 8. Karta dużej rodziny – weszła w życie w dniu 01.01.2015r.....	29
Tabela 9. Świadczenie dobry start- weszło w życie od lipca 2018r.....	30
Tabela 10. Program „czyste powietrze” – weszło w życie od października 2020r.....	30
Tabela 10. Dodatki mieszkaniowe.....	31
Tabela 11. Dodatek energetyczny.....	32
Tabela 12. Stypendia i zasiłki szkolne.....	32
Tabela 13. Wykonanie planu finansowy wydatków Gminnego Ośrodka Pomocy Społecznej w Wejherowie za lata 2018r., 2019r., 2020r., 2021r.....	37
Tabela 14. Wydatki gops na realizowane zadania.....	37
Tabela 15. Wydatki gops na realizowane świadczenia.....	39
Tabela 16. Liczba osób i rodzin objęta pomocą społeczną.....	41
Tabela 17. Typy rodzin objętych pomocą społeczną.....	43
Tabela 18. Powody przyznawania pomocy.....	44

11. SPIS WYKRESÓW

Wykres 1. Struktura finansowania wydatków gops w 2021 roku.....	36
Wykres 2. Wydatki na świadczenia z pomocy społecznej w 2021 roku.....	40
Wykres 3. Liczba osób korzystających ze świadczeń pieniężnych z pomocy społecznej.....	42